



JÁNOVKA MŠENSKÁ.  
JÁNOVKA DE MŠENO. — JÁNOVKA AUS MŠENO.

## TŘEŠNĚ A VIŠNĚ.

Jak již zmíněno, není snad kraje, kde se třešním daří, jenž by neměl hodnotné neb oblíbené lokální odrůdy. Mnohé z nich, nabyvše určité pověsti pomologické, získány byly školkařskými závody, odkudž nastoupily na nová stanoviště.

Z nejznámějších nelze opomenouti:

*Libějovická* či *Libějická raná* (příloha č. 1.), je tmavá srdcovka. Vznikla ze semene (pecky) plané třešně, pěstované v *Záhorském dvoře*, poblíže *Libějovic* v již. Čechách a vlastnostmi daleko předstihla svoji matku. V tomto případě zajisté jde o mišence, jehož matkou byla planá třešeň, otcem pyl nějaké neznámé odrůdy ušlechtilé, velkoplodé. Dík p. *Šimanovi*, správci zahrad v Libějovicích u Netolic, rozmnožila se tato odrůda ze školek ovocných velmi značně a dnes je známa na četných místech, hlavně ovšem v Čechách. Stromy tvoří pěkné koruny jehlanovitého tvaru; vynikají naprostou skromností v nárocích na půdu, otužilostí i zdravím. Ve květu

nezmrazí. Úzká koruna umožňuje sázení k cestám a silnicím.

Nejcennější vlastností je ovšem raná zralost, počínající často již před polovinou června. Všecky tyto vlastnosti přispěly k tomu, že *Libějovická raná* byla pojata do výběru tržních odrůd, doporučených pro pěstění ve velkém pro Československo všude tam, kde je zabezpečen odbyt.

V okolí města *Chlumeck n. C.* odedávna v třešňovkách pěstí se drobná sice, ale pro ranost neovýbornou. Kromě na Chlumecku jinde se s touto odrůdou ve větším množství neseťkáme.

Podobně bychom mohli oceniti i srdcovku *Chlumeckou černou*. Skvělá budoucnost očekává nejranější naši *višeň Vackovu*, pocházející z okr. školky v Chlumu n. C., kde se hojně množila. (Příl. č. 7.)

Za odrůdu lokální lze považovati též cennou *Velichovu chrupku*, na Chlumecku známou již v dobách Rösslerových, která vzornějším tvarem koruny a otužilostí v době květu vyniká nad *Napoleonovu (Lauermannovu)*, s níž v jakosti plodů na Chlumecku soutěží.

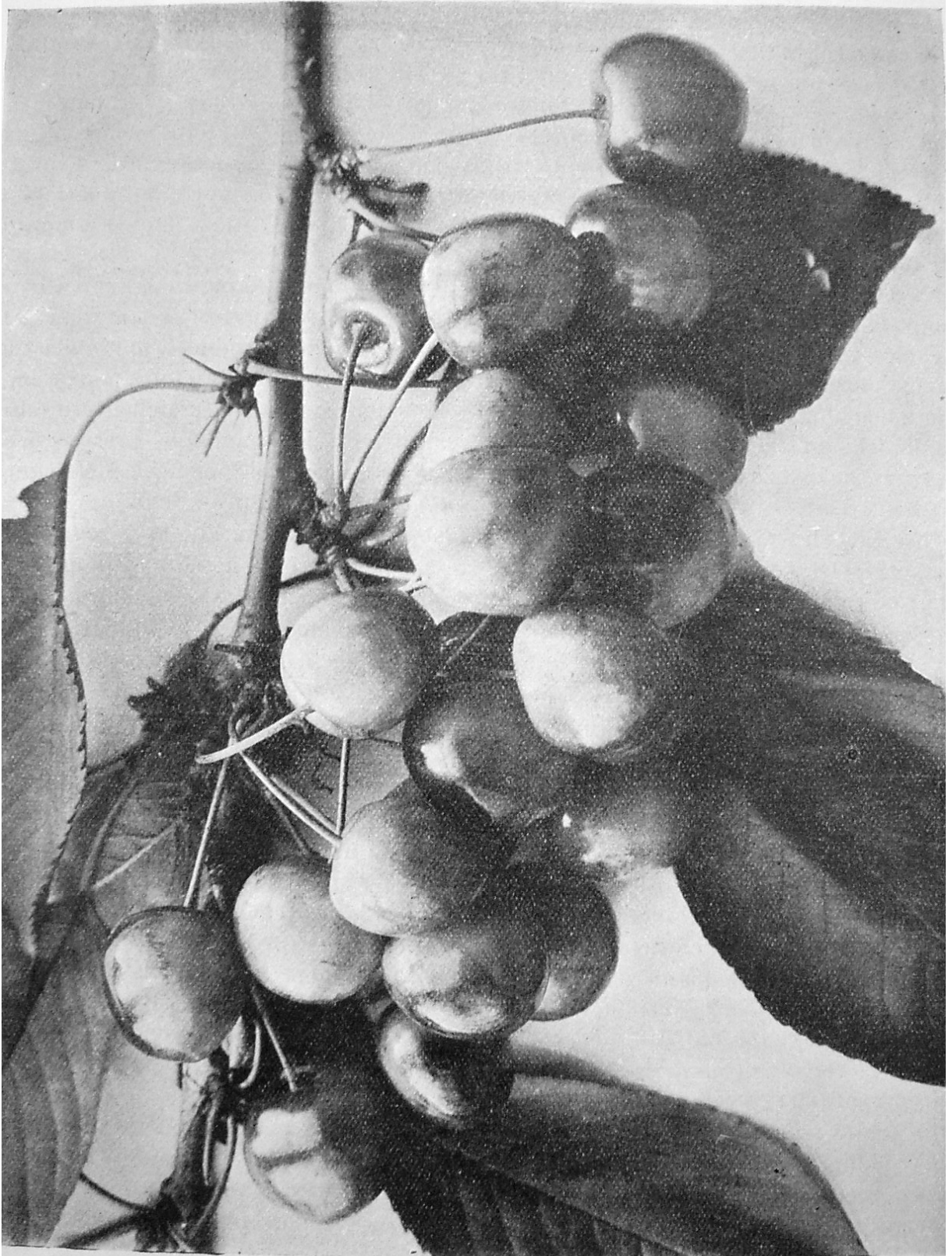
Klasickým dokladem souhry vnějších vegetačních činitelů a jim přizpůsobených činitelů biologických jest další krajová odrůda třešně, *Vitovka molitorovská* (příl. č. 3.). Ideální téměř třešňové půdy a polohy, jakými vynikají pozemky kol *Kouřimě* a speciálně v *Molitorově*, na velkostatku p. Jaroslava Veselého, umožňují znamenité této černé, dostatečně tuhé srdcovce neznámého původu bezkonkurenční zdat. Zrajíc asi týden po nejranějších odrůdách, snášíje znamenité dopravu a vynikajíc i zdravím stromů, nahrazuje v rozsáhlých, vzorných třešňovkách molitorovských rozhodně méněcenné rané odrůdy ostatní. Poznámka připojená u *Rychlice německé*, jež byla pojata do sortimentu tržních odrůd: „Pěstuje se tam, kde není lepší místní osvědčené odrůdy“ vzta-



Poplzká černá třešeň.  
Mohutnost kmene je patrna ze srovnání s šířkou lidského těla. Ze školky velkostatku Libochovice v Poplzi. (Foto orig. insp. Rublič.)

byčejně oblíbená a dobře placená srdcovka, zprvu červená, později při úplné zralosti hnědnoucí, zvaná *Chlumecká raná* (příl. č. 2.) Sadaři s ní, polo zralou, přicházejí na blízké trhy již kol 10. června, ač o pravé zralosti lze mluvit teprve počátkem druhé polovice června. Jako u *Libějovické* a mnohých jiných, i u této odrůdy platí konsument, lačníci po dlouhé zimě po čerstvém ovoci, v prvé řadě *ranost*, která při nenáročnosti stromu je vlastností opravdu

větší míře nikde



Velichova chrupka.

huje se znamenitě právě na *Vilovku molitorovskou*, již její pěstitele nenahradí jistě žádnou jinou ranou třešní, byť i o něco dříve zrající a sebevíce vychválenou.

Jak trh a odbyt ovoce přispívá k rozvoji ovocných kultur, pěkně dokazuje kolem *Prahy* rozšířená, ale dnes i jinde hojně známá lokální odrůda zv. *Šalanka* (přil. č. 4.), drobnější sice, avšak hojně plodící a pro větší třešňovky v blízkosti stálých odbytišť vhodná tmavá srdcovka, pojatá rovněž do výběru tržních odrůd pro Československo. Zraje ke konci června a její úroduost umožňuje *láci* chutného ovoce, jež se na pražských trzích vždy rozprodá v každém množství. Jisto je, že u srdcovek, tedy měkkých třešní, barvitost šťávy a temná barva ovoce vylézi nad podřadnějšími světlými srdcovkami. Ani u této krajové odrůdy není původ znám. Zesnulému vedoucímu zahrádku pomologického ústavu v Troji, *Josefu Bláhovi*, náleží zásluha, že s ní seznámil českou obec ovoceářskou.

V okolí města *Mšena* snad již déle než po dvě století pěstují ovoceáři všude chvalně známou *Mšenskou jánovku* (přil. č. 5.), jejíž malečný strom vyrostl z pohozené pecky „*ptáčnice*“, kterých kolem *Mšena* vždy hojně rostlo. Bohatá úroduost, dobré vlastnosti stromu, možnost sklizně od konce června, tmavé ovoce kořenité chuti, použitelné ke všem způsobům spotřeby — toť důvody, které nejen že uhájily existenci této odrůdy v obdobích, kdy zříštná ruka člověka kácela stromy, aby uvolnila prostor neobyčejně výnosnému chmelařství, ona naopak značně se rozšířila nejen na *Mělnicku*, ale i směrem ku Praze; v pražském okolí je se *Šalankou* tu a tam promíšena.

Na *Libochovicu*, tedy v těsném sousedství české ovocné komory, nedaleko *Lovosic*, asi 80 let jsou známy dosud oblíbené třešně, jejich stromy nápadny jsou neobvykle mohutným vzrůstem. Největší strom stojí dodnes v *Poplzi*, v ovocné školce, náležející velkostatku libochovickému (viz obr.). I jinde nalezneme též úctyhodné exempláře. Je vysoce zajímavé, že stromy tyto jsou šlechtěny na mahalebce; plodí tudíž znamenitě. Zeela tmavá tato třešeň má lesklou slupku, chut velmi dobrou, pikantně natrpklou. Užívá se po 6. červenci. Podle zpráv p. *Rubliče*, inspektora zahrad v *Libochovicích*, jež po léta pilně dbá nejen o historii zahrádkářství a ovoceářství ve svém působišti, ale všimá si ovoceářství i v širokém okolí, vžil se pro tuto třešeň název *Poplzska černá*, neboť množila se, jak zmíněno, ve školkách v *Poplzi*.

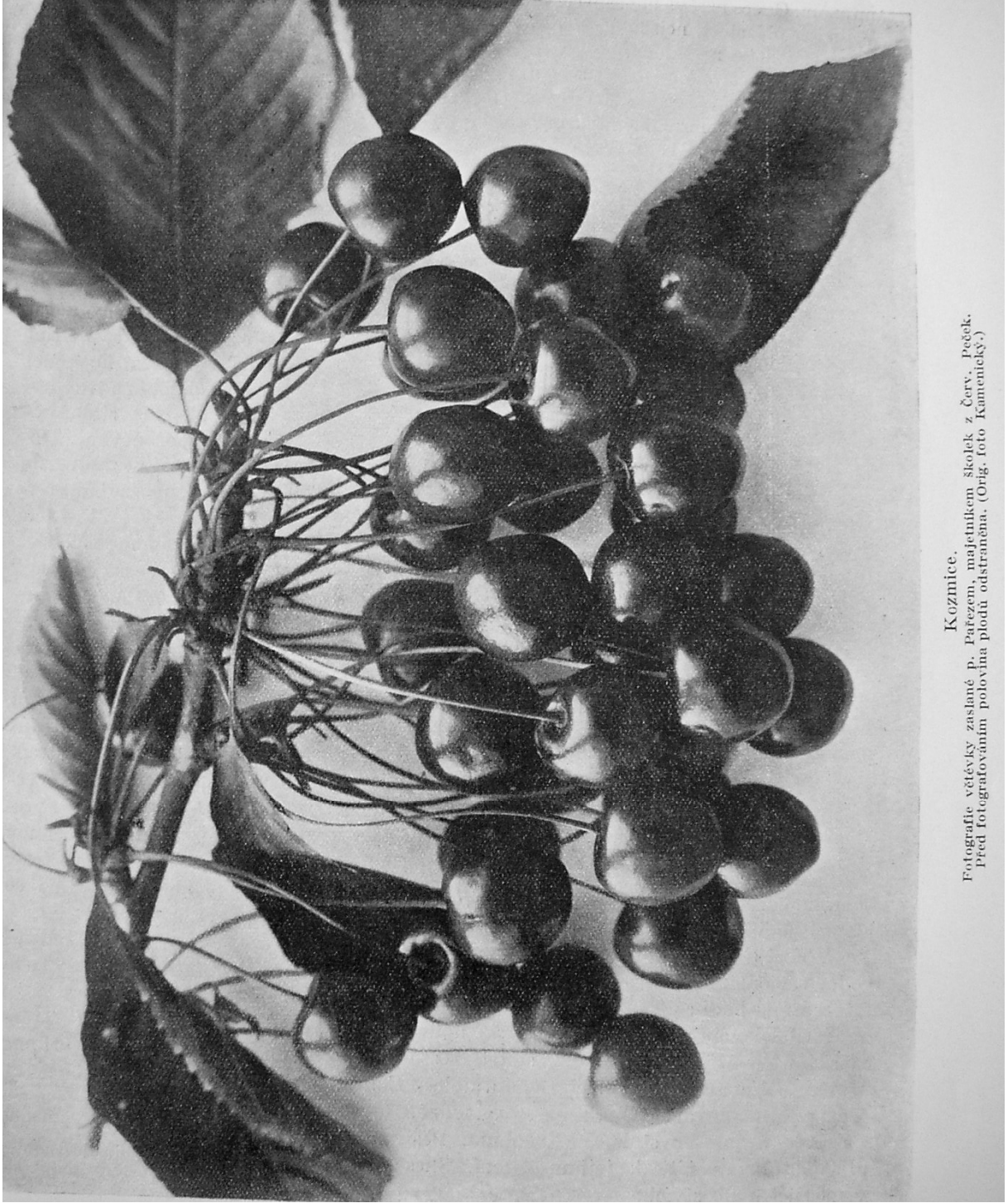
V okolí Č. Peček oblíbena je třešeň *Kozmice*, na niž upozornil p. St. Pařez; podobá se *Mšenské jánovce*, ale zraje o něco dříve.

Tytéž přesvědčivé důvody, jaké jsme shledali u předchozích odrůd, způsobily mohutný rozvoj tmavé srdcovky, zv. *Klecanská černá* (přil. č. 6.). V okolí *Klecana* n. VII. pěstuje se odedávna a označil-li ji dnešní senior československých ovoceářů p. *Václav Maruška* za výbornou a pro *Klecansko* za nejlepší, vyslovil tím přesvědčení jejich pěstitelů. Zraje od konce června a vydrží i přes polovinu července na stromě.

Na *Hořicku* značně se rozšířily znamenité chrupky barvy temně hnědě rudé, zv. *Pumry*, kvalitou i zjevem značně připomínající skvělou chrupku *Napoleonovu* (*Lauermanovu*). Zrají v polovině sezony a možno je řadit mezi největší a nejcennější chrupky vůbec.

V podhoří *Orlickém*, hlavně v okresích *opočenském* a *novoměstském* všude jsou známy měkké, zcela černé a výborné sladké srdcovky *Kostelnice*, vhodné do pečiva, střední velikosti a později zrající, znamenité stolní a konservační, veliké, tmavé chrupky, delikátně lehce přitrpklé chuti, zvané *Uherky*, nahrazující pověstné černé chrupky *Hedeljingskou* a *Germersdorfskou*.

Na *Kolínsku*, *Kutnohorsku*, *Kouřimsku* a *Českobrodsku* od nepaměti se pěstují přesladké, tmavé srdcovky, zv. *Kaštánky*, které znamenitě vždy vzdorovaly i krutým

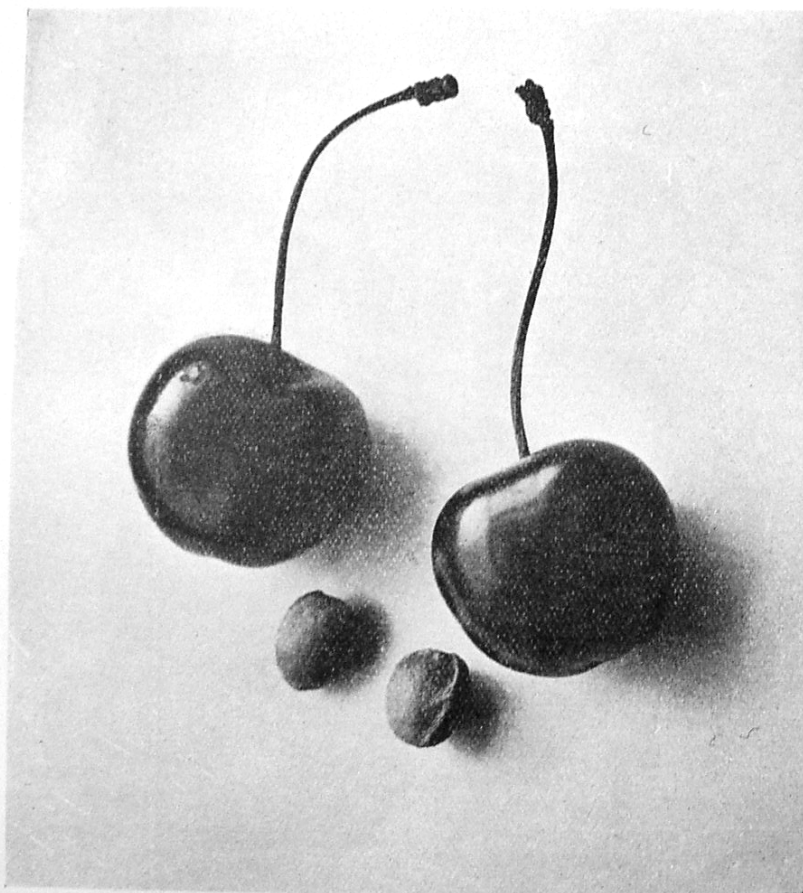


Kozmíče.  
Fotografie větvičky zasažené p. pařečem, majetníkem školek z Červ. Peček.  
Před fotografováním polovina plodů odstraněna. (Orig. foto Kamenický.)

mrazům. Ovoce uzrává koncem června a náleží k nejlepším třešním tohoto období vůbec. V jiných oblastech nejsou *Kaštánky* známy, pokud ovšem si jich pěstitelé neopatřili v novější době ze školek.

Na *Mladoboleslavsku* šíří se ohromná pozdní *chrupka Thurn-Taxis*.<sup>4</sup>

V jihozápadní *Moravě*, na *Ivančicku*, v obcích *Oslavanech*, *Hlině*, *Neslovicích*, *Silůvce* a j. rozšířena je znamenitá a na brněnském trhu v červenci převládající zcela tmavá,



Thurn-Taxis.  
(Orig. foto Kamenický.)

tužší, velice úrodná srdcovka zv. *Skalka* (přil. č. 8.). Stromy se zdarem rostou i v hornatém území, ale vyžadují plného slunce a vlhčí polohy. Předností ovoce je trvanlivost na stromě; ovoce přezrává, aniž se hnitím kazí a přichází ke konci svého období na trhy polovyschlé, ale stále výborné a požadované. Dopravu snáší bezvadně. Je pozoruhodno, že málo červiví a je prý i ptactvem poměrně opomíjena.

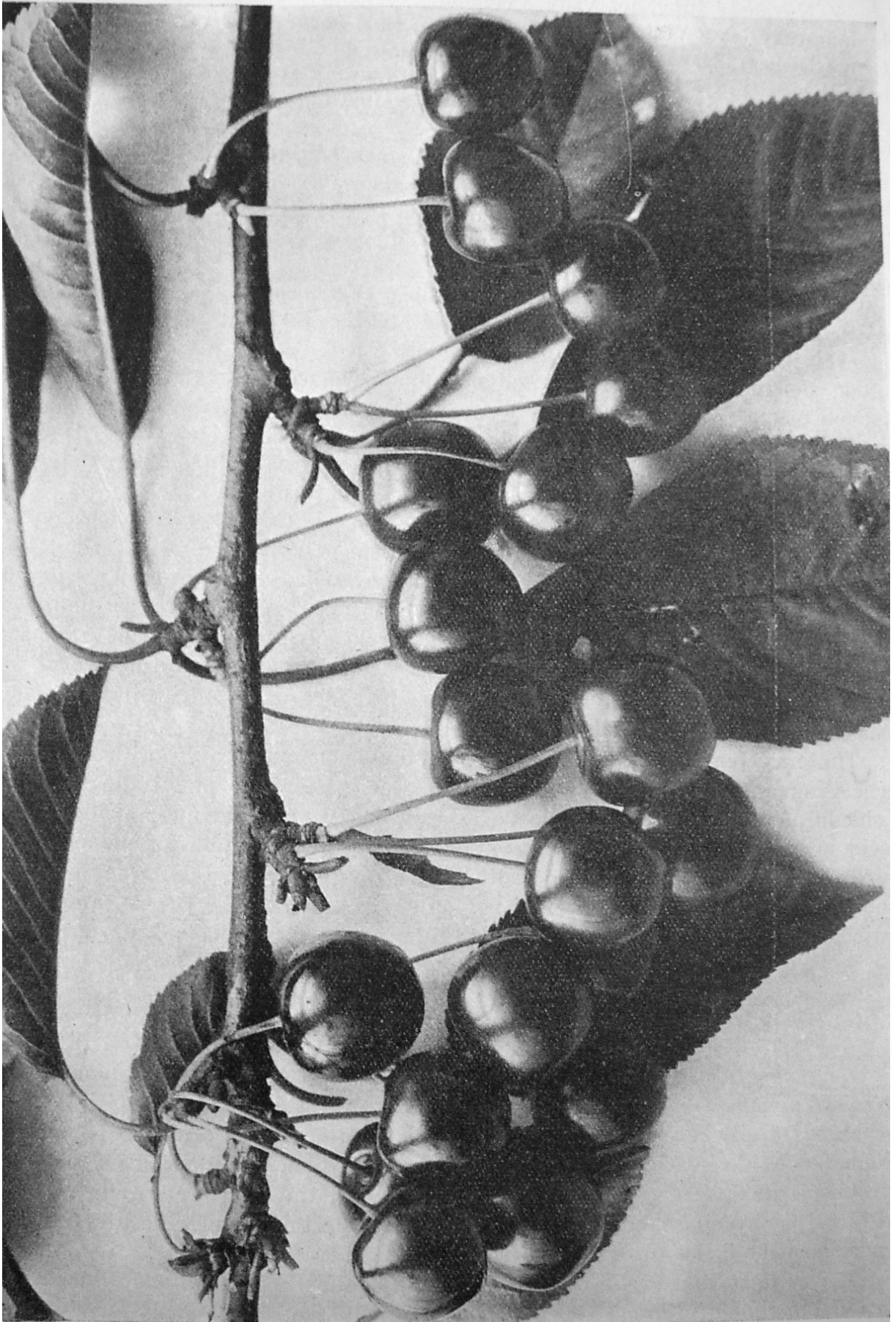
I *Slovensko* má své velmi pozoruhodné lokální odrůdy třešní. Tak v župě *Hontianské* v krupinském okrese i okresech sousedních šíří se velmi oblíbená *Krupinská dudečka*, stolní třešeň střední velikosti, barvy červené, zřídka slabě mramorované; tuhou dužninou blíží se chrupkám. Zraje

koncem června a v první polovině července. Rodí záhy a vždy bohatě. Vyváží se hlavně do Vídně.

V obci *Čelovce* a v okolí (župa *Hontianská*) šíří se víc a více třešeň *Čelovská*, původně semenáč neznámé odrůdy. Uzrává o něco později než *Krupinská dudečka*. Také tato odrůda hodí se k pěstění ve velkém.

Nedaleko obce *Pruské* v ovocnářské dolině *Púchovské*, v malé obci *Medné* (v *Trenčanském Pováží*), již po několik století pěstuje se výborná a veliká tmavá *chrupka Medňanská*, zvaná též (v 80. letech min. století) *Emilia Mednyanzsky* ku počtě manželky *Alexandra Mednyanzského*, zemana v *Medné*.

Kde a jak povstala, není známo. Pěstitelské a tržní přednosti této odrůdy přispívají znamenitě k jejímu šíření. Snese až šestidenní dopravu, je-li balena v menších množstvích.



Kaštánka.



Z *Nitranské* župy, jež vždy vynikala ovocnářstvím, odedávna se dovážely na budapeštský trh z Vestnické doliny světlé, značně veliké a tuhé třešně, zv. *Nitranské bělice* (Bielice). Nápadna je okolnost, že ve středu oblasti, kde se tyto třešně, druhodé sice pro stůl, ale znamenitě na dopravu, pěstují, leží dvě obce, *Velké* a *Malé Bielice*. Zrají asi v tutéž dobu jako *Krupínská dudečka*, s níž přicházejí současně na trh.

O vzniku jiné lokální odrůdy, *třešně Naršanské*, která se pěstuje od pradávna v okolí obce *Naršany* v býv. župě Šárišské, není zpráv. V dávných dobách se vyvážela za hranice býv. Uher, nejednou až daleko do Polska (Ruska). Krásně lesklé, tmavé, černé plody vynikají aromatickou dužninou, plnou rudé šťávy. Uzárvají v první polovině července.

*Třešeň Dubravská* nazývána byla podle obce *Dubravky* nedaleko Bratislavy. V Dubravece bydlí Chorvati, jichž dávní předkové utekli se do těchto krajů Slovenska před tureckou invází. Ideální poloha i živná půda, již je — pokud plochy se týče — nedostatek, ponouká obyvatelstvo k intenzivnímu ovocnářství, ač primitivní šlechtění starších pláňat — bez lýka a vosku — přinesených z lesa, každého cizího ovocnáře překvapuje. Ovoce je střední velikosti, temně rudé až černé, velmi tuhé a tudíž k dopravě a pro obchod způsobilé. Obchodníci ovocem z Brna, Vídně, Mor. Ostravy, ba i z Prahy osobně kupují zboží od pěstitelů přímo na místě.

Z českých oblastí budtež ještě zmíněny třešně z *Českoskalicka*, jichž pozorovatelem je chvalkovický učitel a věci oddaný ovocnář p. *Vojt. Černý*; jím zasilané lokální, vysoce pozoruhodné odrůdy *Santaburky*, *Rusačka černá*, *Rusačka červená* a *Karmazínka* dojdou zajisté ještě časem pomologického ocenění, jak plným právem zasluhují. Zhaslá sláva Vantochovy „Griotky“ připomíná nám na Nymbursku obecně zdomácnělou *višeň Vantochovu*, která je nyní předmětem pečlivého studia státní ovocné školky v Chlumci n. C., jelikož se ukázalo, že v tomto případě jde asi o dříve již známou *višeň Podbielského* (*Ministr Podbielski*).

Tímto výčtem nikterak není vyčerpána mnoholetná řada — při zamlčení odrůd méně významných — velmi hodnotných lokálních třešní (po př. višni), jelikož dosud v ohledu původnosti odrůd nebylo v Československu prostudováno mnoho krajů, zejména ne oněch, kde chybějí ovocnáři — odborníci, v první řadě okresní pomologové a na venkově oni inteligentní rolníci, učitelé, kněží atd., kteří mají vřelý zájem o ovocnictví, jež jim umožní, aby občas našli i volnou chvíli k pomologickým záznamům o svém kraji, bez nichž je podobné soustavné studium v celku téměř nemožné.