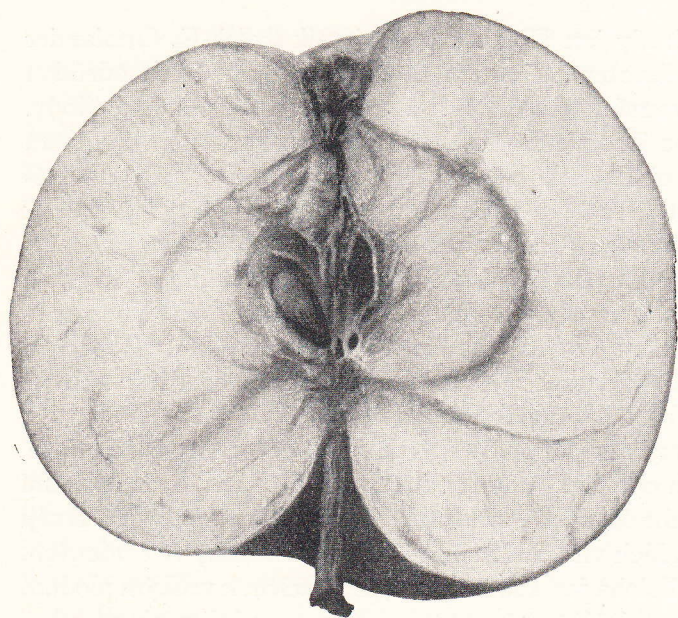


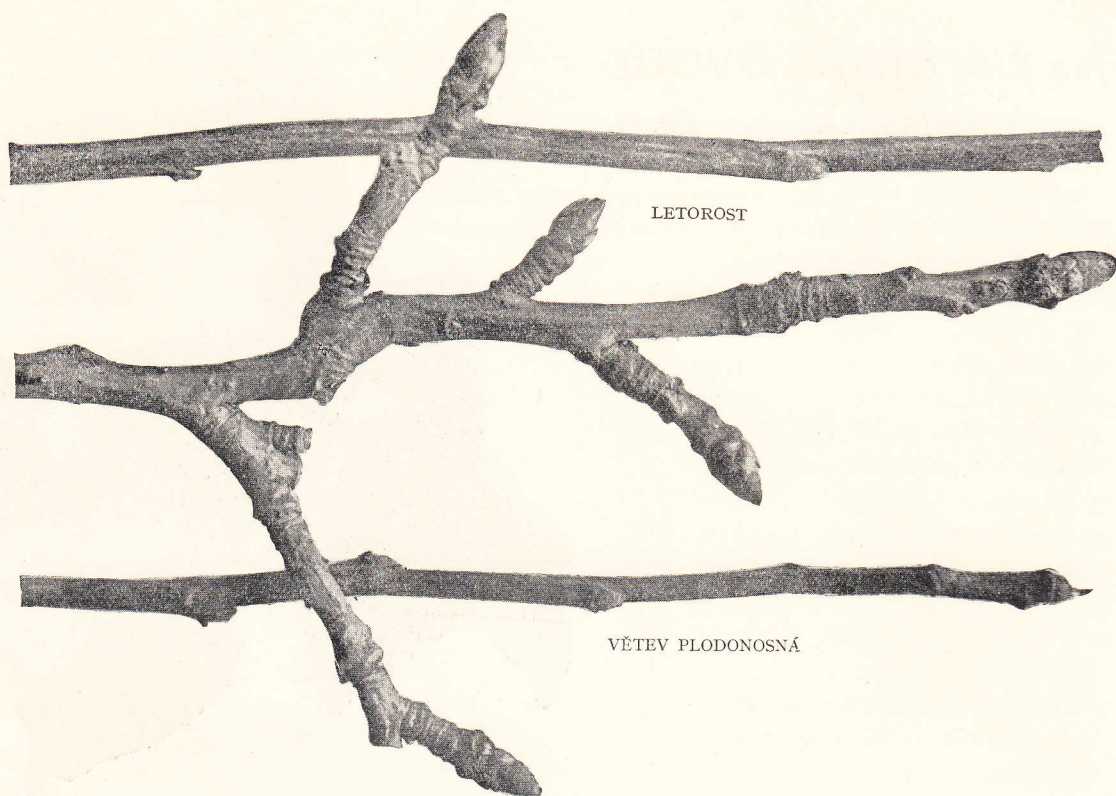
Jan Říha ČESKÉ OVOCE

JABLKA

Čís. 51.



BOSKOOPSKÉ - *Schöner von Boskoop* - *Belle de Boskoop*



## BOSKOOPSKÉ\*)

Domovem této krásné a veliké odrůdy jest Holandsko. Majetník školek K. Ottolander v Boskoopu postřehl asi v polovici devatenáctého století, že z oddenku, jinou odrůdou přešlechtěného pláňete, vzrostl postranní výhon, který dal krásné, veliké, neznámé plody. V širší známost přišlo však teprve na Zhořecké ovocné výstavě v roce 1863. Málolterá odrůda došla v krátkosti tak veliké obliby a hojného rozšíření, jako tato a zvláště v Německu se sází v tak velkém množství, že bylo nabízeno v posledních letech již na celé vagony. U nás sice nejsme tak daleko, avšak i zde se rozšířilo naráz a doporučuje se k vysazování téměř ve všech klimatických obvodech mimo Rudohoří a jihovýchodní Šumavu. Místem jsou vysázena celá stromořadí a sady jen samým Boskoopským. Na Chlumecku se pěstuje od r. 1882 a hned tehdy vzbudilo svojí plodností a velikými plody všeobecnou pozornost a sadaři na ně spoléhají při koupi zahrad. Zkušenosti, za ona léta nabyté, doporučují je k všeobecnému pěstování a v největším množství.

Nejmohutněji vzrůstají stromy a nejkrásnější plody skýtají v hluboké, dosti vlhké hlince, daří se však velmi dobře i v půdách chudších, ano i špatných, písčitých, ale vláha nesmí nikdy scházeti; kdyby byla půda sebe lepší, při tom však příliš suchá, stromy jen krnějí a plodí drobné ovoce. Daří se i v půdách více vlhkých, avšak propustných; ve studených, nepropustných rakovatěji jako jiné. Poloha jest každá dobrá, se zřetelem k velikým plodům arcit' jest lepší chráněná, plody ovšem drží pevně na stromech a nepadají o nic více než Parmény neb jiné. Hodí se hlavně k pěstování polovysokých neb vysokých stromů v polních a velkých domácích sadech, podél polních příkopů a cest, i podél silnic, kde se

\*) Vyslov Boskhúpské.

sázejí stromy až do sousedních pozemků za příkopy. Naproti tomu se nehodí na kraje, roste dosti široce a vadí pak provozu. Do malých domácích zahrádek není také radno je vysazovati, přeroste vše ostatní a pak trvá to přece jen déle, v bujných půdách také i velmi dlouho, než začne roditi. K výchově krsků též je lze doporučiti, nutno však dbáti toho, aby do půd bujných a tam, kde se půda vzdělává a hnojí, byly sázeny stromky šlechtěné výhradně jen na jánčatech a stromků na duzenech bylo použito v hubenějších půdách. Krsky se daří nejlépe, ponechají-li se volnému vzrůstu a řeže se jen nutné. Dají se velmi dobře přizpůsobiti i tvarům uměle vedeným, i nejmenším, jest však k tomu třeba vycvičené ruky, jinak nevhodný řez oddaluje plodnost do nekonečna; dobře vedené plodí však brzo a hojně.

Ve školkách rostou stromky sice velmi bujně, avšak všechny k jedné straně, takže vyžadují zkracování a jest prospěšnější, šlechtiti je v libovolné výšce na jiný, bujně a rovně rostoucí druh. Jednoleté stromky také i ve školkách zmrzají. Později, na místa vysázeny, rostou velice bujně, rozvětvují se mohutně v koruny zprvu vysoké, později však se postranní větve více rozkládají do šířky, nikdy však tolik, jako velice jemu podobná Coulonova reneta. Roditi počínají podle hodnoty půdy, v bujně teprve po 10—12 letech, v hubenější dřívě, nikdy však před 5.—6. rokem. Jakmile však počnou roditi, plodí pak obvykle ob rok velice hojně a samé stejnoměrně veliké plody, v suché půdě jen růžence drobotiny. Mezitím odpočívají. Rostou, podle svědectví stromů více než třicetiletých, neustále bujně, hmyz jich příliš nevyhledává a nikdy netrpěly plísni, stromy i plody jsou vždy úplně čisté.

Letorosty narůstají dlouhé a ke koncům málo slábnou, pod oky se prohýbají sotva zřetelně a pokrývá je černavá plst; po otření se dosti lesknou, mají barvu červenavě hnědou a řídce je pokrývá z většího dílu velmi jemný, stříbřitý závoj; žlutavé, dosti nápadné tečky se rozptylují zcela řidce. Poměrně velká oka, dosti baňatá a dlouhá zplna nepřiléhají, mají šupiny červenavé, šedá plst je kryje a jsou na patkách zcela nízkých, takže jsou oka výše, maličkých, zcela prohnutých, s třemi krátkými žeběrky. Poměrně velmi malá, vejčítá květní poupata mají červenavé šupiny, jen po koncích plstí pokryté a také i zcela lysé.

Veliké listy, tmavě zelené a vespod vlnaté, bývají dlouhé 90—100 mm, široké 65—75 mm, vejčité, i také vejčité okrouhlé, mají zcela krátké, ostré špičky, kraje nestejně dvojmo a hluboko pilovitě zubaté, řapíky dlouhé asi 20 mm, chloupkované, s většími kopinatými palisty. Jedna strana bývá vyvinuta o málo mohutněji. Na plodonosných větévkách bývají delší, někdy eliptické, jindy užší a dlouze eliptické, mají kraje drobněji zoubkované a delší, bezpalisté řapíky.

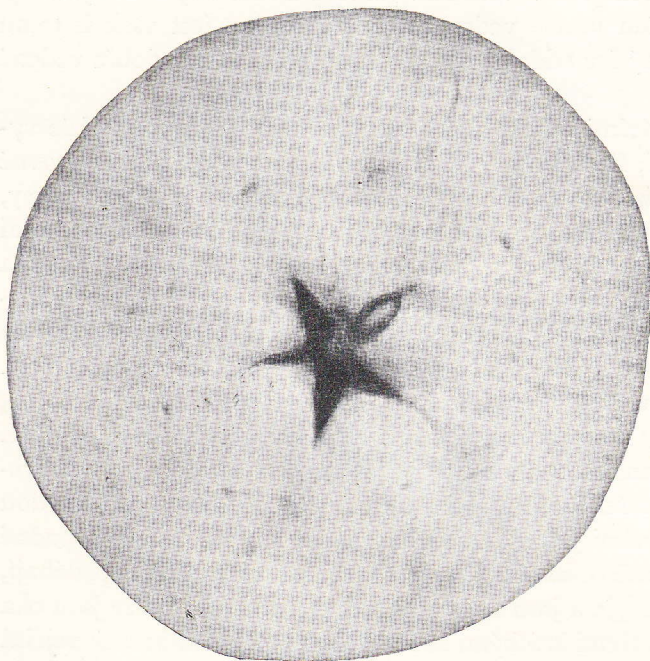
Stromy vykvétají pátý až šestý den jabloňového květu a bledě růžová poupata dodávají jim v rozpuku krásně narůžovělého vzhledu a kvetou vždy velice hojně. Jednotlivé květy, široké asi 55 mm, bílé a něžně růžově stíněné jsou sestaveny z vejčitých plátek tak hustě, že se přesahují vzájemně. (Viz obraz.)

Přiložený barevný obraz znázorňuje plody náhodou poněkud malé následkem veliké úrody, vážily jen 200 g. Zpravidla bývají na vysokých stromech vyvinuté plody těžké 280—300 g, váhu 250 g lze tudíž míti za průměrnou. Krsky skýtají plody poměrně větší, mnohdy těžké až 500 g. Většina plodů bývá přibližně stejnoměrně veliká, malých se najde málo. Tvarem se liší dosti od sebe; většinou plody se zaokrouhlují jak ke kalichům, tak i k stopkám úplně stejně, nabývajíce tak tvaru až kulovitěho, ve skutečnosti jsou však vždy o něco širší než vyšší; jiné bývají zploštělejší a zužují se ke kalichu o něco více než k stopkám. Se stran bývají vždy jaksi stlačený a jedna strana nižší.

Kalíšky jsou u spodu zelenavé a šedě chmýřité, polootevřené, také i zavřené, sestavené z dosti širokých ústů, které mezi sebou nechávají u spodu uzoučké mezery, proti sobě se kloní, dlouhé, úzké špičky mají ven převislé a vězí v jamkách hlubokých, úzkých, pravidelných, i všelijak stlačených. Kraje jamek bývají mírně zhrboleny a kulatost plodu bývá stlačena a nestejně ploše zhranatělá.

Dosti silné, dřevnaté, zelenavé a rzivé stopky vězí v jamkách, jež převyšují asi o 2 až 6 mm, hlubokých, často hrbolem do trojhranu zúžených a jemně skořicově porezavělých.

Mdle lesklá, hladká, místem rzí zcela jemně zdrsňelá slupka má zprvu barvu zelenou, znenáhla víc a více, pozdě v zimě až do zlatova světležlutou; slunečná strana mnohých plodů bývá mdlé červenavě buď žíhaná, také i mramorovaná, jiné plody mají tuto stranu jasněji, často až skvěle temně karmínově začervenalou, jak asi znázorněno na barevném obraze. Mnohé plody mají barvu jen žlutou. Velmi jemná rez barvy světle skořicové pokrývá některé plody místy hustě, jinde jen mřížkovitě neb nastříkaně, sem tam se tvoří husté rzivé povlaky, velmi jemně, mnohdy i hrubě šedě šupinaté. Na jiných plodech jest stříknuto méně rzí často jen sem tam. Rezavě nahnědlé, v červeném bělavé tečky se rozptylují po celém povrchu plodu hojně, ztrácejí se ve rzí, v červeném vynikají lépe.



Po rozkrojení dužnina velmi libě zavoní, jest pěkně žlutavá, zcela jemná, hustá, zprvu chruplavá, pozdě v zimě měkká, dosti šťavnatá, chuť renetová, ostřeji navinulá, avšak při tom dostatečně sladká, libě kořeněná, lahodná, obcerstvující a lze říci, že velmi dobrá.

Široká, kuželovitá podkališní rourka bývá hluboká a otvírá se velmi často úzce až do osy jaderníku. Od ní se táhnou žlutavá vlákna, obklopující jaderník. Ten má dutou osu a pouzdra, po stěnách jen velmi řídkce natrhaná, se otvírají do ní úzkou šterbinou, jednotlivě i zcela. Každé pouzdro chová jedno, někdy dvě jádra, dlouhá, dlouze zašpičatělá, mnohdy i špatně vyvinutá a hnědá; často jich v některém není vůbec.

Nemá se dříve česati až ke konci první polovice října, čím déle na stromech, tím chutnější. K jídlu dospívá asi v polovici prosince, později k jaru jest ještě chutnější a udrží chuť i šťávu, aniž vadne, do léta. Jen brzo otrhané neb nevyzrálé plody poněkud zavadnou. Pozdě v zimě jest k snědku velmi dobré a dá se spotřebovati jako jiné. Pro obchod není lepšího jablka, jest veliké, pěkného tvaru a barvy, netrpí tlakem, takže beze škody snáší i bez zvláštního balení sebe delší dopravu a dosáhne vždy lepší ceny než jablka jiná.

Bláha o něm poznamenal, že v suché půdě v Troji se nedařilo a přineslo plody až v patnáctém roce. V některých zahradách pěstované Renety z Montfortu nelze naprosto rozeznati od Boskoopského. V zahradách Zemského pomologického ústavu v Troji se chová pod jménem Boskoopské čís. 35.

Popisy lze nalézt: „Moravské Ovoce“ čís. 129, Jablko Boskoopské, „Pomol. listy“ XXVI. Boskoopské, „Zahrada domácí a školní“ roč. VI. též tak, „Handbuch der Obstkunde“ čís. 822, Schöner aus Boskoop, tamtéž čís. 803, Reinette von Montfort, Engelbrecht „Deut. Apfelsorten“ čís. 581, Schöner von Boskoop, „Deut. Obstsorten“, Lucas „Die wertvollsten Tafel- und Handelsäpfel“, též tak „Pomol. Monatshefte“ roč. 1869, 1886 a 1889, Thomas str. 121, Belle de Boskoop, Jankowski „Sad i ogród owocowy“ str. 350, Boskopskie. Z vedlejších jmen jsou známa: Piekne z Boskoop, Reinette Belle de Boskoop, R. Monstrueuse, Schoone van Boskoop.



BOSKOOPSKÉ – *Schöner von Boskoop.* – *Belle de Boskoop.*