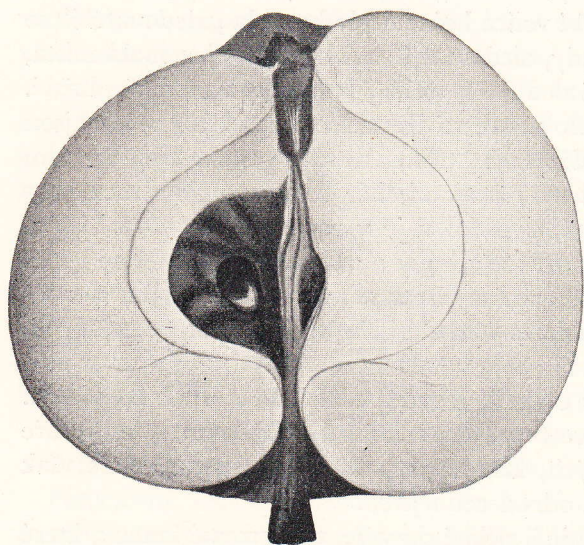


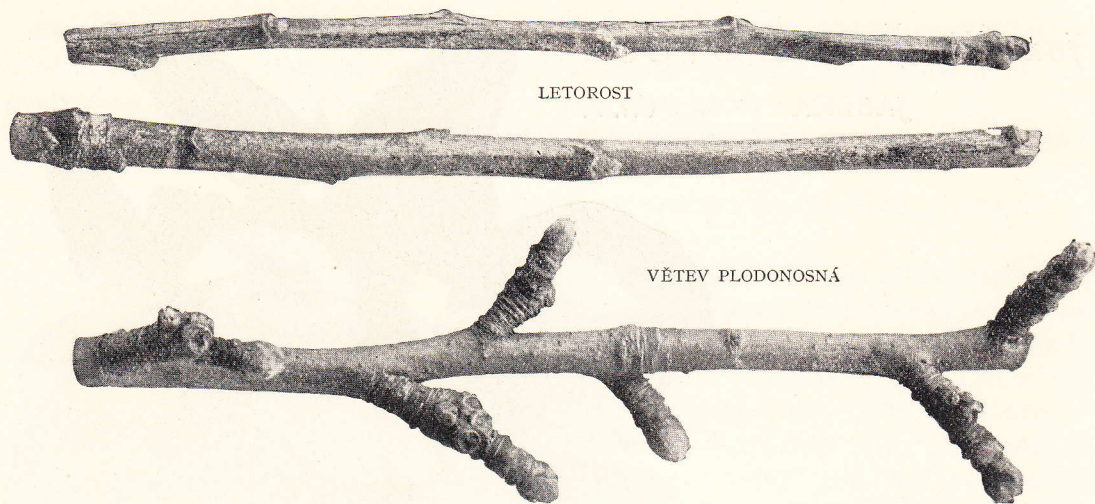
Jan Říha ČESKÉ OVOCE

JABLKA

Čís. 2.



ASTRACHÁN BÍLÝ – *Weisser Astrakan* – *Astracan Blanche*



ASTRACHÁN BÍLÝ

Není snad oblíbenějšího letního jablka, které by bylo tak rozšířeno, že není téměř sadu, kde by nestálo nějaké to „Ječniště“ neb „Ječné“, jak říkají ve východních Čechách Astrachánu, kdežto v Pošumaví, podle Thomayera je zovou „Žitnavkou“. Pravého jména zřídka se užívá, i sadáři a obchodníci znají je jen pod místními jmény.

Všeobecně se soudí, že bylo přivezeno z Ruska z okolí města Astrachanu. Stalo se tak asi již dávno, poněvadž francouzští pomologové znali je již v roce 1653, nazývajíce je Pomme Glacée d'Été; nenalezlo tam však valné obliby.

Nejvíce jest rozšířeno arcí ve své domovině, zvláště v krajinách pobaltických, ve Švédsku, Finsku, ano i v okolí Petrohradu, kdež na mezinárodní výstavě ovoce v roce 1894 pořádané bylo vystaveno velice hojně krásně zbarvených plodů ještě v říjnu. Tam si ho váží velice, zvláště pro jeho zvláštní vlastnost, že často „zledovatí“ (Thomayer užil názvu „cikaduje“), což se stává v tamějším podnebí velice hojně a plody zcela „zledovatělé“ se platí zvláště draze. I u nás se stává tak někdy, zledovatějí však obyčejně jen malá místa, zřídka celý plod. Ty, které i jen částečně zlednatěly, mívají jaderníky šťavou přeplněné.

Kdy k nám asi bylo zavedeno, neví se, stalo se tak asi již také dávno, čehož svědky jsou sem tam rostoucí již velmi staré stromy. Poděbradský děkan Rössler poznamenal ve svém soupise pod čís. 663, že obdržel je pod jménem Astrakanischer Sommerapfel v roce 1795 od Christa, že však neobdržel odrůdy pravé, vyžádal si je v roce 1828 od Dra Liegla. Snad od té doby se u nás tak hojně rozšířilo, takže zprávy o něm se sešly téměř ze všech obvodů a souhlasí v tom, že se daří dobře, kde jabloň vůbec se může dařiti, ať jest to v nížinách, neb v pohořích na místech vysoko položených, chráněných i větrům vystavených, všude zůstává zdravé a plodné.

Sázeti se může kdekoliv. Vysoké stromy do polí a sadů, nízké do zahrad domácích. Také k výchově uměle vedených stromků ve tvaru jakémkoliv i nejmenším velmi dobře se hodí, musí však býti šlechtěno na pravých, křskových podložkách; nelze dobře však zamlčetí, že lépe jest použití k tomu účelu odrůd cennějších.

Ve školce rostou stromky zcela zdravě, bujně, pěkně do výše, tvoří rovné kmeny, které nezmrzají ani za nekrutějších mrazů; později se rozvětvují řídké v koruny široké, ploše kulovité a spodní větve se kloní pod tíhou plodů dolů. S dostavivší se plodností vzrůst se mírní tak, že nenabudou větších rozměrů. Ploditi začínají velice brzo a že květy zřídka-

kdy zmrzají, plodí ob rok velice hojně, mezitím méně, zřídka se stane, že by úplně odpočívaly. Rakovinou málokdy trpí, zato plíseň napadá je častěji, takže bývají plody černě skvrnitě, čemuž se však dá předejítí stříkáním bordeauxskou jíchou.

Letorosty narůstají rovné, poměrně silné, štíhlé a málo se lesknou; barvu mají zelenavě hnědou a na slunečné straně červenavě hnědou; vyvstalé, bělavě žlutavé tečky jsou všude nenápadně roztroušeny, spodní část bývá lehce stříbřitě mramorována, kdežto ostatní část ke koncům bývá pokryta šedou, velmi jemnou plstí.

Poměrně velká, přiookrouhlá oka jsou jak široká tak dlouhá, baňatá, červenavě hnědá, šedou plstí pokryta, zcela přiléhají a jsou na patkách zcela krátkých, do výše ok vydutých, s třemi mohutnějšími žebérky, z nichž střední hluboko se táhnou a letorosty mírně hranatější.

Velká květní poupata jsou téměř kulovitá a taktéž pokryta šedou plstí. (Viz obraz.)

Největší listy, 80—95 mm dlouhé, asi 55 mm široké bývají u spodu letorostu, čím dále ke konci, tím jsou menší, mají tvar dlouze vejčitý a krátkou špičku; jedna polovička bývá většinou na úkor druhé o něco mohutněji vyvinuta, takže u řapíku jsou jaksi skoseny; dosti se lesknou, barvu mají světleji zelenou, jsou slabé, křehké, zespod jemně chloupkované, mají kraje ostřeji pilovitě zoubkované, řapíky silné, dlouhé asi 25—35 mm, chloupkované a obyčejně bezpalisté. Jak řapíky, tak i silnější nervy rudnou brzo na zimu. Příplodní listy bývají delší, užší a mají delší, slabší řapíky.

Stromy rozkvétají druhý neb třetí den jabloňového květu a mají v době rozpuku podle barvy poupat vzhled mdle růžový. Jednotlivé, bílé, něžné, růžově stíněné miskovité květy jsou široké asi 40 mm, po rozložení až 55 mm a z plátků velkých, širokých tak sestaveny, že se plátky vzájemně sotva dotýkají. (Viz obraz.)

K zhotovení přiloženého barevného obrazu bylo použito průměrně velikých plodů, vzatých s vysokých, starých, na Chlumecku rostoucích stromů. Rokem bývají o něco větší, také i menší, takže váha jich kolísá mezi 80—120 g, zřídka, a to jen se stromů nízkých, vyskytují se plody až 150 g těžké. Poměr výšky k šířce jest asi 60 × 70 mm, jedna strana bývá převážně nižší, takže téměř bývá někdy více, jindy mírně skoseno. Tvar se různí asi tak, že některé se více úží k temeni, zdají se vyšší, jiné se více kulatí.

Zelený, šedě plstnatý, zavřený kalich, sestavený z širokých a dlouhých ústů, které se u spodu vzájemně dotýkají, proti sobě kloní a mívají přischlé špičky ven převislé, vězí v mělké jamce, mezi mírnými žebérky, která okraj jamky nestejně zhrbolují, táhnou se zcela ploše přes plod, kulatost průřezu zcela mírně hranatější a spodek plodu zase lehce zhrbolují.

Velké plody mívají stopky silné, napolo zdužnělé, dílem i kostrbaté, krátké, takže dosahují sotva úrovně jamky; menší je mívají slabší, dřevnaté a tak dlouhé, že jamku přechnívají o 5—12 mm; všechny jsou zelené, dílem rezavé, jemně šedě plstnaté a vězí v jamkách mělkých, zelených a tak porezavělých, že rez se rozptyluje paprskovitě kolkolem.

Na stromech pěkně ojínné plody mají slupku jemnou, hladkou, až kluzkou, která se leskne, má barvu slámově bílou, jež ve stínu zeleně prokvétá, slunečná strana bývá pruhována někdy méně, jindy hojněji, lehce, jako nastříkaně začervenalá a pěkně živě, avšak něžně krátce i dlouze; pruhy se rozptylují mdle, často až na stranu zastíněnou. Velmi jemné, žlutošedé, zelenavě vroubené tečky jsou roztroušeny na spodní části plodu řídce, k temeni hustěji a mění se v bělavé, jemné píhy.

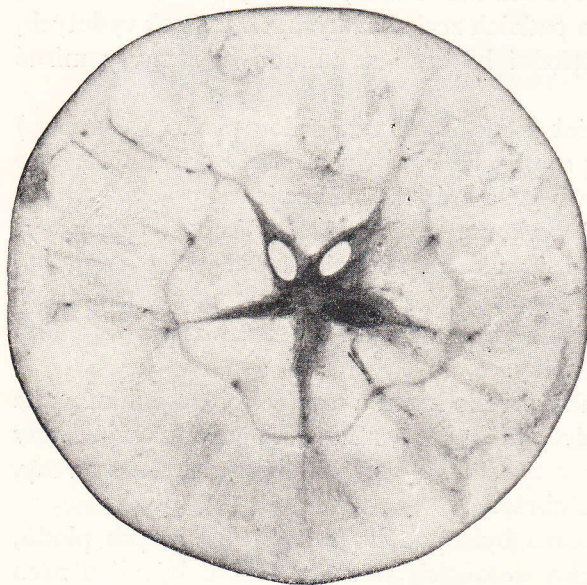
Měkká, jemná, bílá dužnina obsahuje hojně šťávy a má chuť málo nasládlou, více a ostřeji navinulou, s lehounkou kořenitou příchutí.

Podkališní, kuželovitě válcovitá, široká rourka dosahuje až na špičku jaderníku, od ní se táhnou zelenavá vlákna, která obklíčují jaderník. Ten má úzkou dutou osu, do níž se otvírají velká, napříč po stěnách natrhaná pouzdra užší neb širší štěrbinou; každé pouzdro chová jedno neb dvě prostředně velká, vejčitá, zcela bledě zahnědlá, často jen bělavá jádra. (Viz obraz.)

První plody uzrávají koncem července a šíří v tu dobu silnou libou vůni, zrají pak nenáhle asi po tři neděle; nesmíme je nechat na stromě přezrát, sic moučnatěji. Ščesané plody se nedají dlouho držeti, ztrácejí brzo lesk, svěží barvu a moučnatěji.

V chladnějších neb vysokopoložených místech uzrává mnohem později, často až kolem sv. Václava.

Pro svoji ranost jest oblíbeno na trhu, dobře se prodává a nenechá-li se přezrát, lze je beze škody zasílati v dobrém obalu.



V zahradách Zemského pomologického ústavu v Troji chovají je pod jménem Astrakán bílý, čís. 17. Popisy lze nalézt: Thomayer: „České Ovoce“ čís. 1, Astrakán bílý. „Moravské Ovoce“ čís. 1, Astrachán bílý; „Zahradá domácích i školních“ roč. VIII. Astrachán bílý; Pixa: „Klíč štěpařský“ str. 145, Moskevské jablko; „Handbuch der Obstkunde“ č. 28, „Deutschlands Apfelsorten“ č. 139, „Die wertvollsten Tafel und Handelsäpfel“ č. 4 všude Weisser Astrakan; Dr. Liegel: čís. 17, Der Zikadapfel; „Der Obstzüchter“ 1908 str. 129 Weisser Astrakan; Leroy: „Dictionnaire de Pomologie“ číslo 19, D'Astracan Blanche.

Z vedlejších jmen jsou známa: Hrachůvka, Jakoubče, Ječmínkové žluté, Ječně, Ječniště, Žitavka, Beli Astrahanec, Oliwka biala, Astrachanskoje beloje, Milerosa astracanica, Astracan (P. d'), Astracan Blanche, Astracan d'Été, Astrakanischer Sommer A., Beloborodowa, Blanche Gelée, Blanche Glacée d'Été, Cicad Apfel, Eis-Apfel, Fanarika, Gelée, Gelée d'Été, Glace (P. de), Glace d'Été (P. de), Glace Hâtive (P. de), Glace Transparente (P. de), Glace de Zélande, Glacée, Glacée d'Été, Grüner Liefländer Sommer A., Konstantinopel A., Mela d'Astrakan, Moscovie (P. de), Moscovie d'Été (P. de), Moscovite Transparent Apple, Moskowiter A., Nalivi-Jabloky, Pyrus Astracanica, Russian Ice Apple, Russischer Eis-A., Taffitai, Transparent Apple, Transparente d'Astracan, Transp. d'Été, Transp. de Moscovie, Transp. de Zurich, Weisser Astrachan, White Astrachan, White Astrakan, Zebner Saurer Jakobs A.



ASTRACHÁN BÍLÝ – *Weisser Astrakan* – *Astracan Blanche*.