



ANANASKA ČESKÁ.
POIRE ANANAS DE BOHÈME. -- BÖHMISCHE ANANAS-BIRNE.

HRUŠKY.

Kamenický Karel: Československé ovocné odrůdy lokální.

Sborník výzkumných ústavů zemědělských Č.S.R. Sv. 22 Vol., 32 s. Ministerstvo zemědělství Republiky československé

Hrušňových odrůd krajových, jak již řečeno, je příliš mnoho, cenných však poměrně velmi málo. Pomolog stojí bezradně nad spoustami rozmanitých *Žitnic* a *Ovesniček* z různých krajů, jež se vzájemně liší, podobně jako nad *Jakubkami*, *Malovánkami*, *Kozačkami*, *Voňavkami*, *Krvavkami*, *Citronkami*, *Cibulkami*, *Panenkami*, *Kuželkami*, *Mydlinkami*, *Moučnicemi*, *Cukrovkami*, *Kološkami*, *Makovkami*, *Prášilkami*, přehojnými *Muškatelkami* a *Máslovkami* často zcela neprávem tak označovanými, dále *Kapalkami*, *Vavřinkami*, *Zelinkami*, *Václavkami*, *Hniličkami*, *Kačenkami*, *Liberkami* atd. atd. Převážná většina zůstává utajena jen v užším kraji (obyčejně v několika obcích) kde, nejvíce zpravidla lepších, pokládají je za nejlepší nebo zcela dobré a to tím spíše, že stromy rostou obyčejně velmi zdravě a nemají zvláštních požadavků. Takovéto odrůdy

ovšem „neprorazí“ na širší ovocnářské forum, které zejména ve hruškách má zvýšené požadavky, vyvolané znalostí výtečných stolních máslovek nepřekonatelné chuti a lahody, pocházejících většinou z Francie a Belgie.

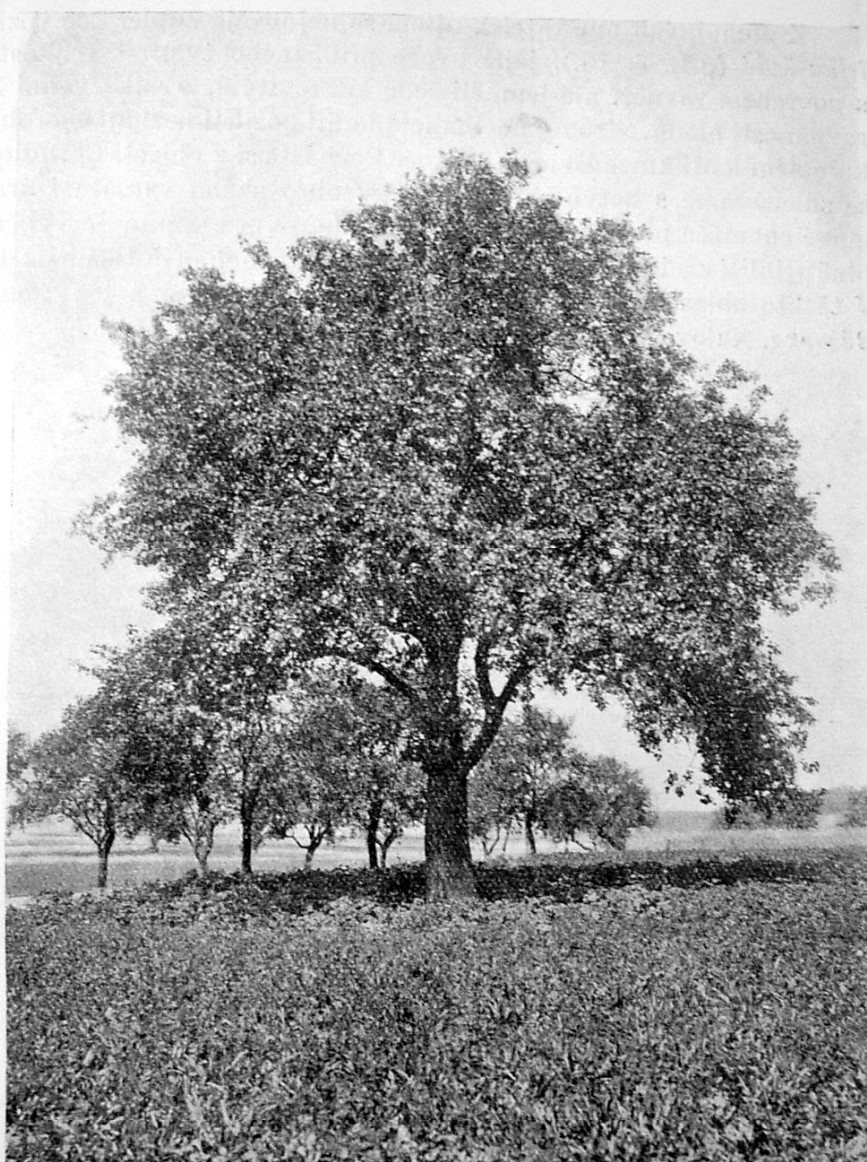
Z našich tržně význačných a tudíž širěji známých odrůd zasluhují zmínky (nepřihlížíme-li k *Muškatelce turecké* či *Zbuzance*, jejíž původnost v Čechách je poněkud pochybná) alespoň tyto:

Solanka (přil. č. 13.) pocházející nepochybně z okolí obce *Solan* na Libochovicku, kde od pradávna ovocnictví dobře se dařilo, zaujala v našem ovocnářství místo, jež jí v letních odrůdách náleží plným právem. Stromy snesou i chudší a vyšší, ne-

příliš větrné polohy, ač ovšem stanoviště taková nepřispívají k lahodnosti ovoce, závislé na přirozených podmínkách. Uzává v polovici srpna a jsouc výborné chuti, platí dávno za přední obchodní a exportní hrušku. Pověst její plně oprávnila vřazení do výběru tržních hrušek pro Československo.

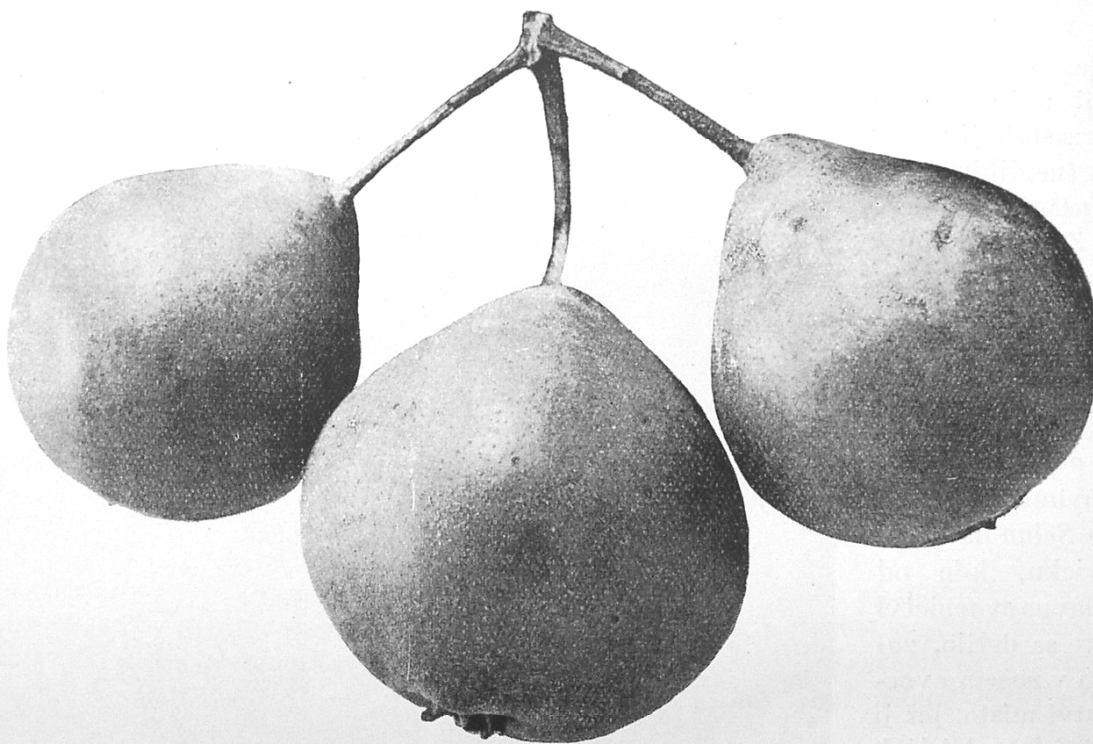
V severovýchodní části Čech až asi k Labi pěstuje se odedávna stejně znamenitá *Ananaska česká* (přil. č. 14.), vyznamenávající se všemi přednostmi hrušní ke konci srpna zrajících. Známa jest ve své oblasti pod názvem *Ananaska*.

Jelikož však nikde se s ní neshledáme v souvislých sadech, neujala se na nových stanovištích tak jako šťastnější *Solanka*; nelze zatajiti, že i o něco větší a hned po ní zrající *Ananaska courtrayská* zaujala mnohé místo vhodné pro *Ananasku českou*.



Zelinka chlumecká.
(Orig. foto Kamenický.)

Z přehojných muškatelek ujímá se nejnověji všude, kde ji znají, srpnová *Muškatelka šedá* (příl. č. 15.), jejíž ovoce přibližného tvaru i velikosti *Špinky* (Smolnice), s povrchem rovněž, ale jemněji šedě korkovitým, vyniká velmi lahodnou chutí a vyrovnaností plodů. Stromy počínající ploditi později neznají chorob ani škůdců. Pro školkaře není lepší kmenotvorné hrušně. Pochází asi z oblasti Chrudimska a Čáslavska, kde se shledáváme s úctyhodnými stromy obrovského vzrůstu i úrody. Několikakilogramové chomáče plodů nejsou vzácností. Je rovněž pojata do výběru odrůd tržních, jenž plně přihlíží k odrůdám lokálním, pokud určitě mohou míti neb již dnes mají širší význam. V těchto oblastech i jinde je rozšířena *Kulalka*, zvaná též *Cibulka*, *Cibulka saská* či *Bíbovka*, kulovitá, žlutavá nestálá hruška, v srpnu zrající.



Zelinka chlumecká.

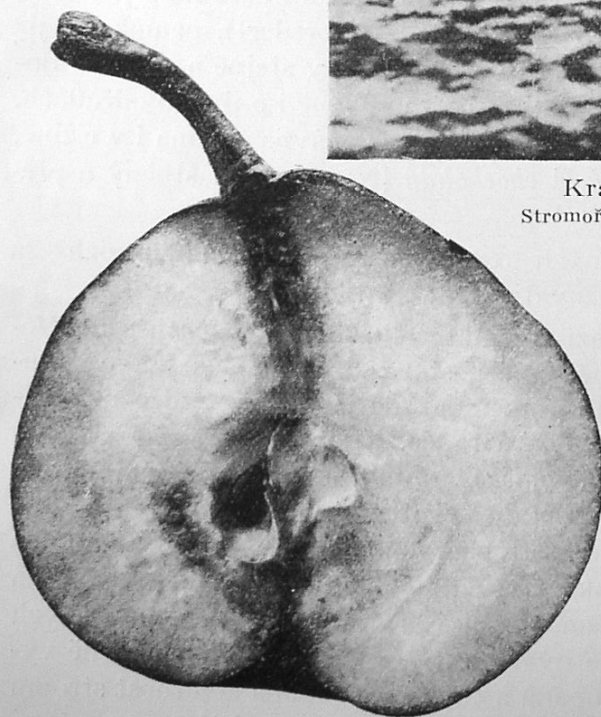
Na *Chlumecku a Novobydžovsku*, kde dosud vládla mezi hruškami pověstná *Zelinka chlumecká*, lokální odrůda dubovitého vzrůstu, nastupuje nyní ze státních školek tamních šířená *Muškatelka šedá*. Mnozí pozorovatelé, mezi nimi i rodák z Novobydžovska, p. Dr. B. Němec, universitní profesor a oddaný milovník ovocnictví, nalézají v *Zelince* zvláštní osobitost, kterou právem označují jako znamenitost. Ale i tu hlas lidu oceňuje dnes jinak význam její: je totiž nestálá — zraje téměř najednou v jediném týdnu — na trhu bohužel skoro bezcenná a prodává se, ač její chuť je opravdu zcela osobitá až výborná, kilogram za 20 hal. v době, kdy dobré letní hrušky platí 1—2 Kč. — Není tudíž divu, že rolníci je — i pro trh! — se stromu setřásají, sadaři je neradi kupují a konsumenty po snědění několika prvních kilogramů je opouštějí. Zvláštností *Zelinky chlumecké* jest, že nepůsobí zaživacích potíží, ani po požitku značných kvant, na čemž

má zajisté podíl její přehojná šťavnatost a značnější obsah tříslovin. Přes hospodářské nectnosti žádají se při nákupu stromků vždy i *Zelinky*.

V této kapitole nesmíme opominouti ani naší *Koporečky* (přil. č. 16.), známé od r. 1782, kdy ploidila po prvé jako nový semenáč v obci *Koporeči*. Záhy se šířila po dalekém okolí i za hranice a byla přerůzně křtěna i neprávem (na př. Belgičany) přivlastňována. Německý název její jest *Liegel's Winter-Butterbirne*, jenž nikterak ovšem nepřipomíná český její původ, stejně jako bel-



Královéhradecká máslovka.
Stromořadí za Věkošemi u Hradce Králové
(Orig. foto Kamenický.)



Královéhradecká máslovka.

gické pojmenování *Suprême Coloma*. Zdá se, že zenit obliby její je překročen, neboť malá vzdornost fusikladiu omezuje další čilejší výsadbu, jaké by jinak ovoce, které vydrží přes zimu, plně zasluhovalo.

Pravým typem celkem málo rozšířené krajové odrůdy jest *Královéhradecká máslovka*, jež vypěstěná byla asi před 100 lety ve školkách *Mal. Valce ve Věkoších* u Hradce Králové. Odrůda tato na rozdíl skoro ode všech hrušní nejenže dobře roste, nýbrž v pravém slova smyslu bují v lehkých písčitých půdách, kde i uspokojivě rodí.

Na hradeckých trzích dodnes stále se objevuje ve druhé polovině září. Stromy vzdorují mrazům a mladé šlechtěnce ve školkách rostou zcela zpřímá. Hodí se i k mezišlechtění, pro dobré polohy je ovšem zbytečná; pro chudší, písčité půdy má nesporný význam.

Na Moravě v okolí Pernštýna pěstuje se s oblibou, mimo řadu podřadných odrůd, hruška *Neznámka*, již se nepodařilo ztotožniti se žádnou známou odrůdou.

* * *

Výběr obchodních hrušek pro Československo zahrnuje odrůdy tak znamenité, že není naděje na účelnou korekturu neb doplněk nějakou další odrůdou lokální. Nejvýše dalo by se mluvit o opravdu pozdní, až k jaru zrající, dostatečně veliké a vzhledné máslovce, již v obchodním ovocnictví postrádáme, neboť i t. zv. zimní odrůdy hrušek zrají často již před vánoci a nevydrží ani přes leden.