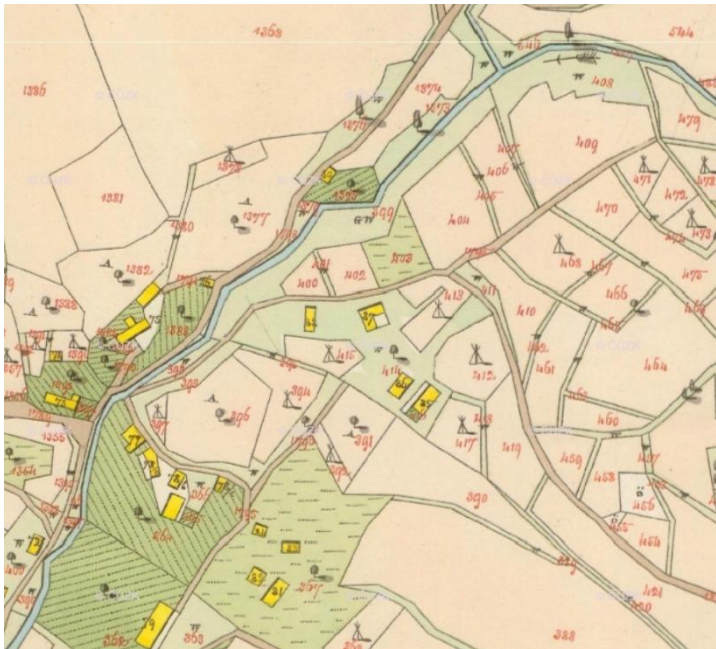


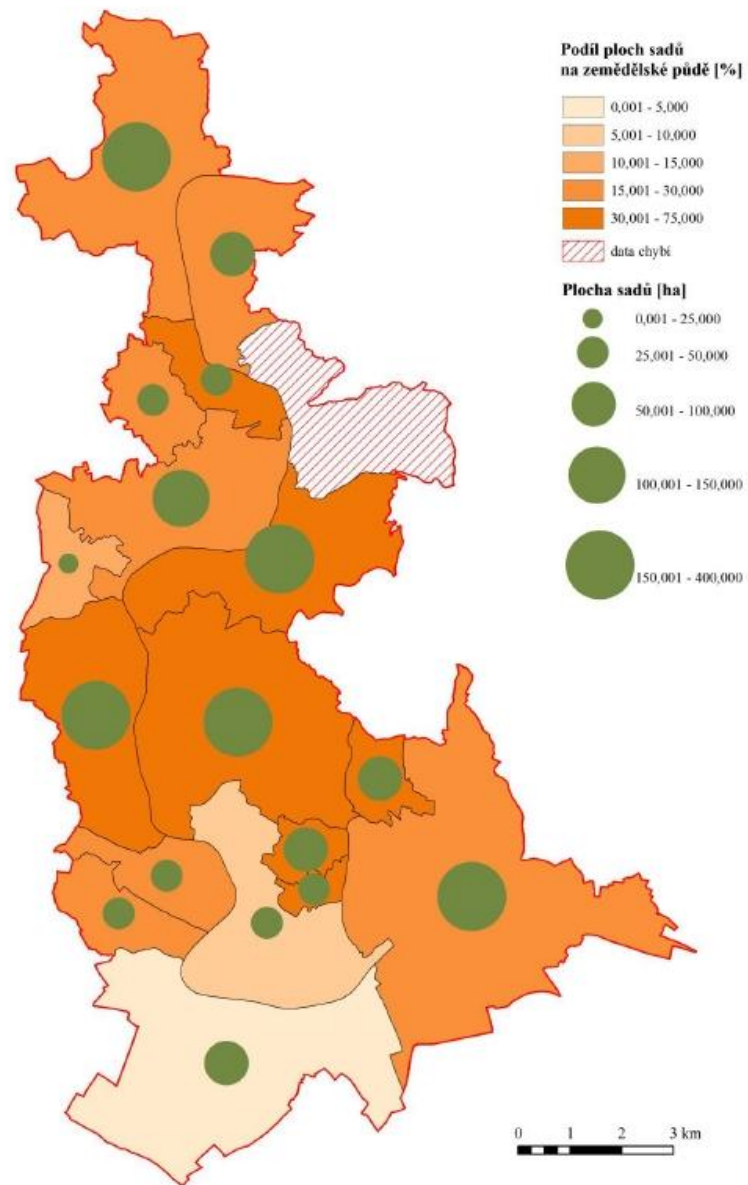
OVOCNÉ SADY V ČESKÉM STŘEDOHOŘÍ V 1. POLOVINĚ 20. STOLETÍ



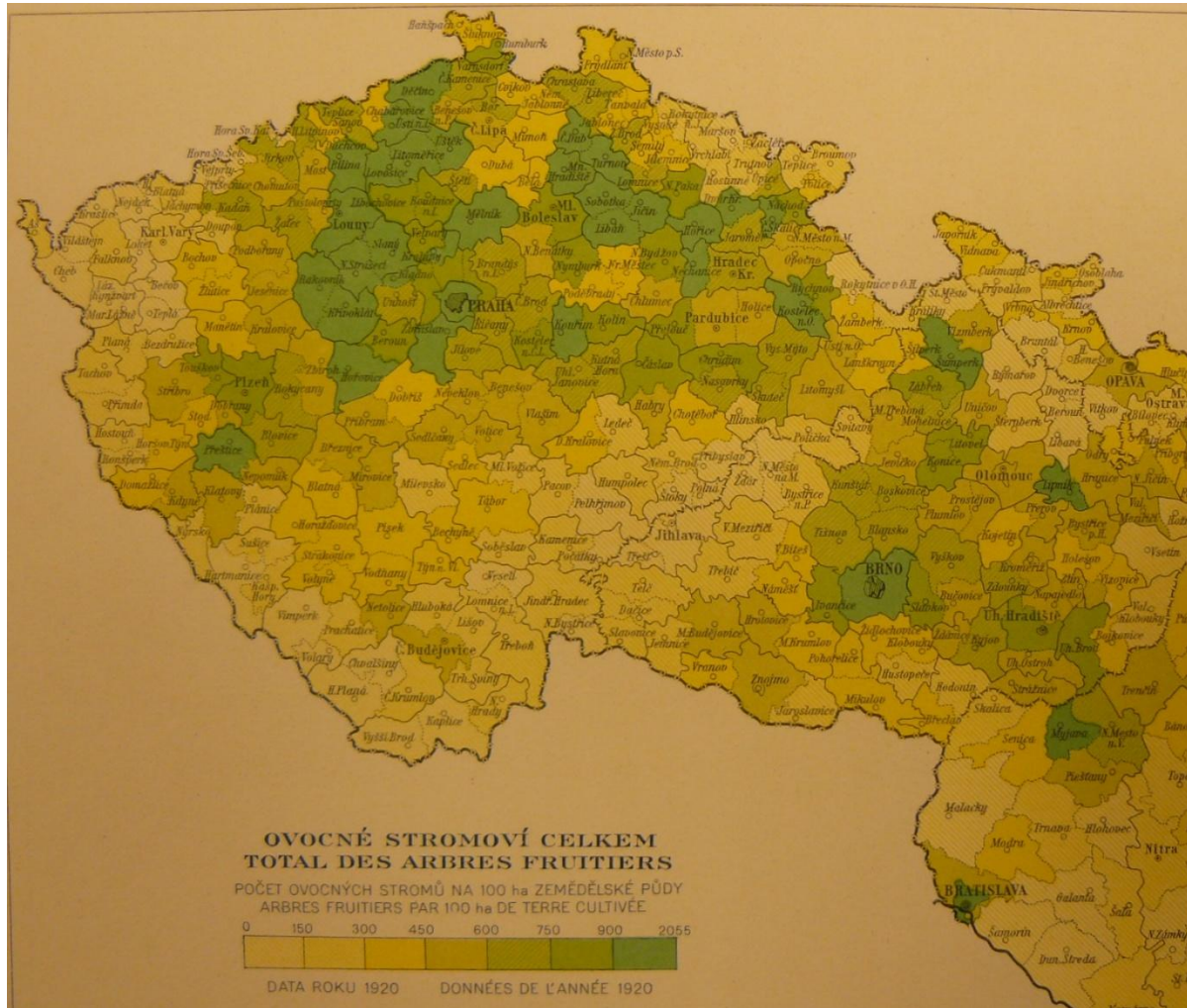
Mgr. Jiří Riezner, Ph.D.
katedra geografie
Přírodovědecká fakulta
UJEP V Ústí nad Labem

- první zmínka o sadech v ČS z r. 1088 (štěpnice v Žitenicích)
- podpora výsadby ovocných stromů Karlem IV.
- Bohuslav Balbín označil Litoměřicko za „ráj Čech“
- významné byly i další trvalé kultury: vinice a chmelnice





Podíl ploch sadů na
zemědělské půdě a
plocha sadů
roku 1843 v údolí Labe

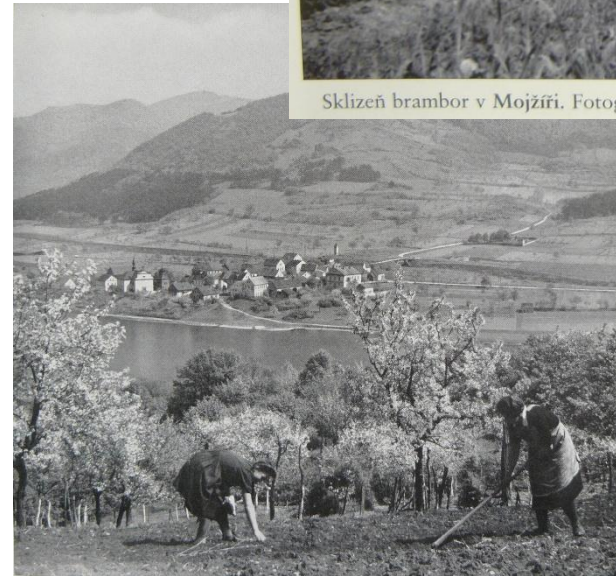


Atlas ČSR,
1935

- podkultury:
 - louky
 - orná půda (obilniny, zelenina)
 - pastviny



Sklizeň brambor v Mojžíři. Fotografie J. Katze z roku 1937.



- od středověku export čerstvého a sušeného ovoce, zejména po Labi (*Zillen*), odbytiště: velká města v Čechách, Německo
- zpracování: sušárny, konzervárny a výroba moštu
- odborné školství:
 - Česká zemědělská akademie Děčín Libverda (1849)
 - Ovocnicko-vinařská škola v Litoměřicích (1885)



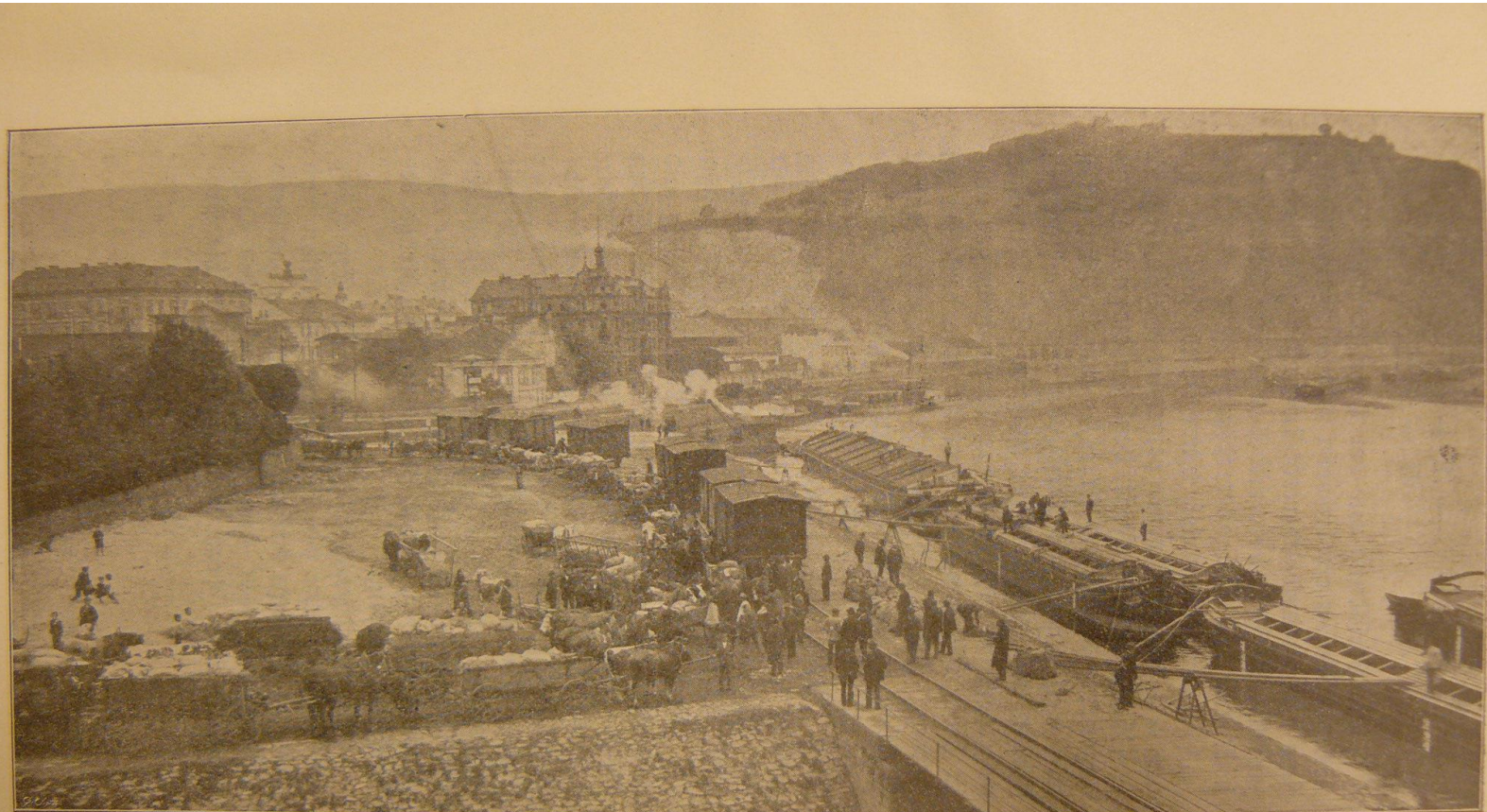
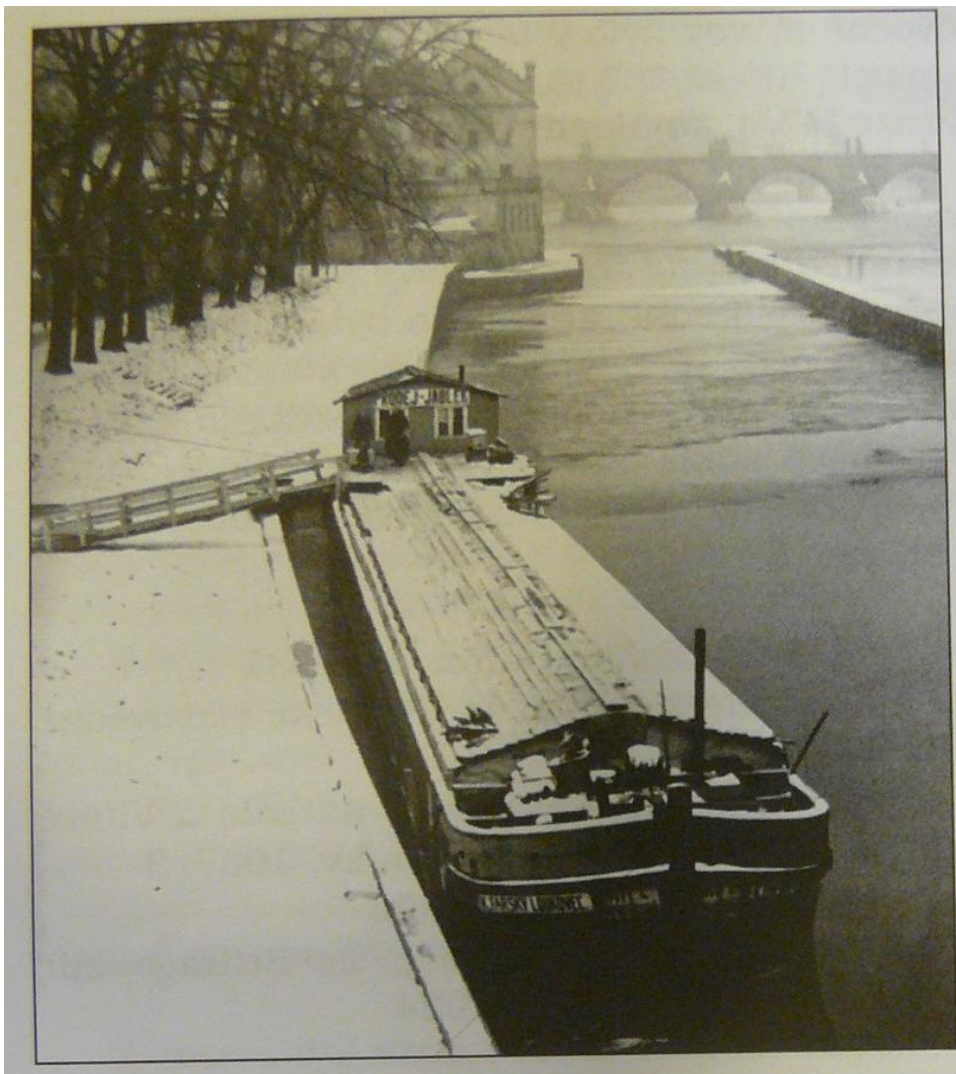


Fig. 4. Die Obstverladung am Umschlagplatz in Aussig.



Ovocný člun v Praze
u nábřeží „na Kampě“,
30. léta 20. století
(fotoarchív Muzea hl. m.
Prahy, inv. č. 19472/74).



Obst- und Gartenbauverein für das deutsche Elbetal in Böhmen

- založen r. 1900 v Litoměřicích, sídlil v Ústí nad Labem
- 1901: 458 členů, 1913: 6670
- roku 1905 zorganizoval sčítání ovocných stromů
- aktivity: odborné přednášky, vydávání publikací, pořádání kurzů, poskytování roubů, zakládání vzorových sadů
- časopis *Nordböhmische Obst- und Gartenbauzeitung*
- pořádal výstavy (Ústí n. L. - 1903 a 1925)







Ansicht aus der ersten deutschen Obst- und Gartenbau-Ausstellung Auffig 1903.
Turnhalle — Kleiner Saal.



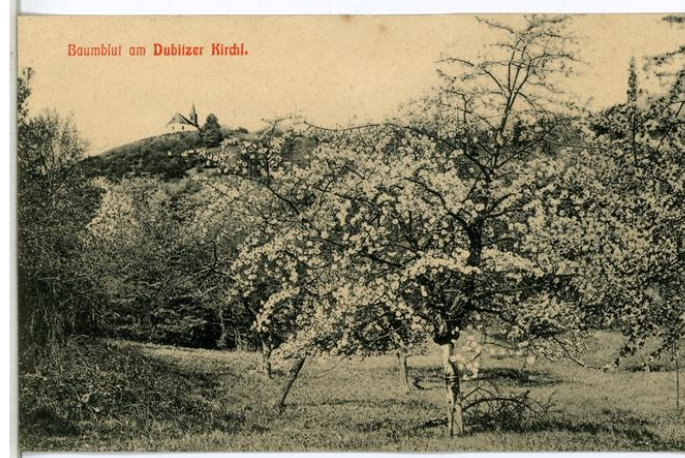
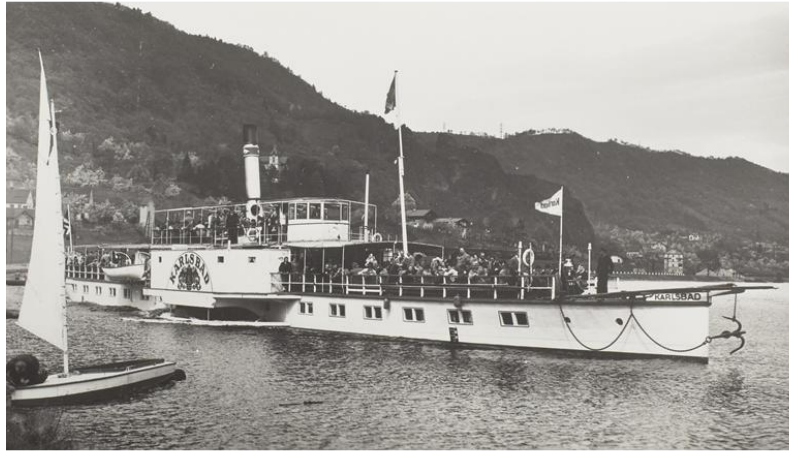
■ krajnotvorný význam





Zur Blüte bei Sebusein

■ turismus

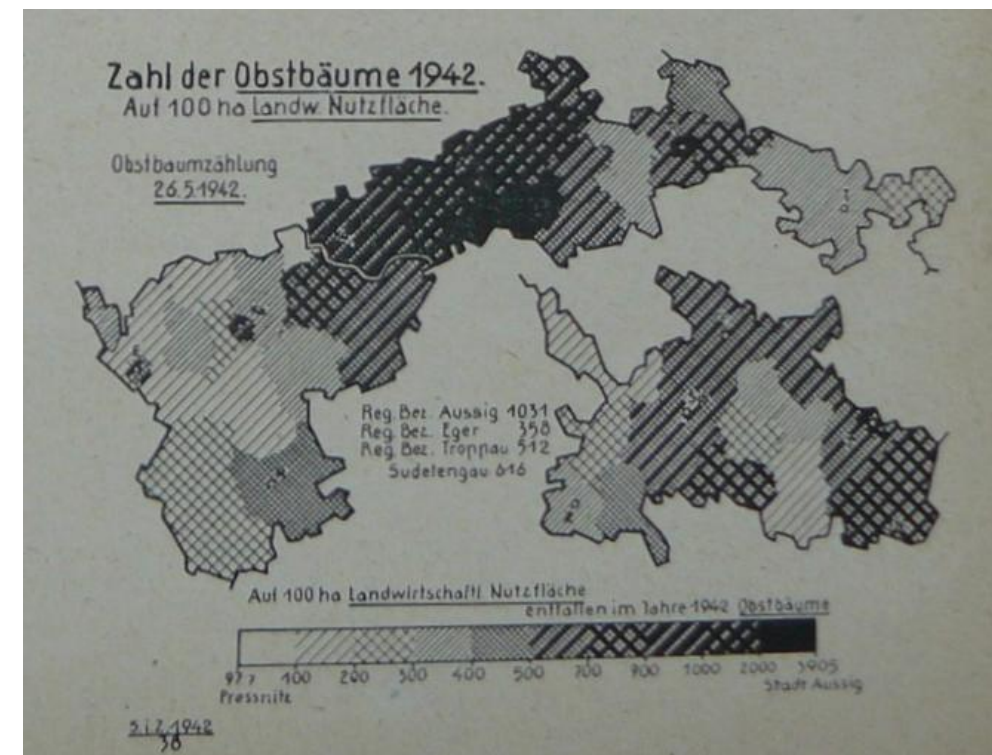




Střekov, 1892

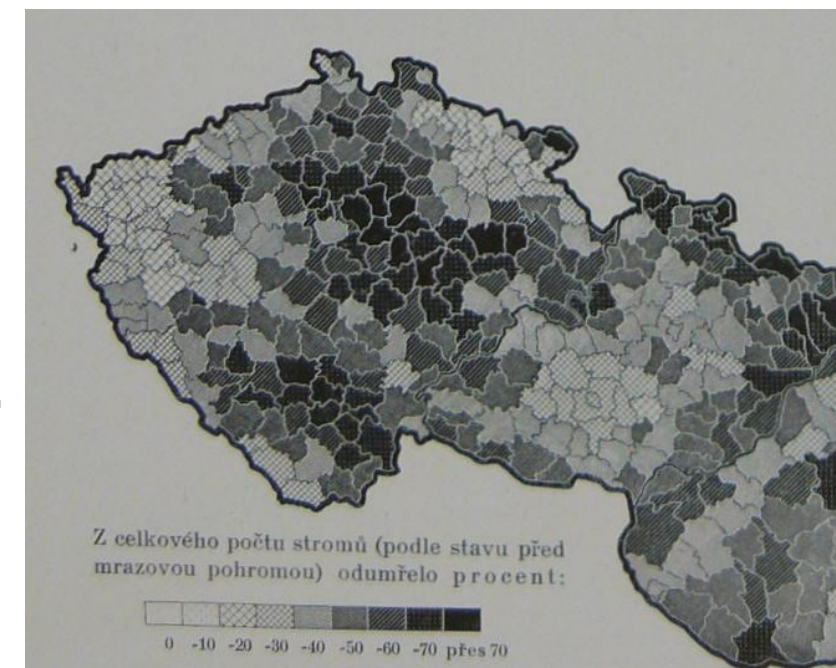


- po 1. sv. válce export také do skandinávských států
- sčítání ovocných stromů r. 1920
- mrazová katastrofa v zimě 1928/29
- poté intenzivní výsadba, sčítání stromů r. 1930 a 1935
- další škody mrazem 1941/42
- sčítání ovocných stromů v Říšské župě Sudety r. 1942

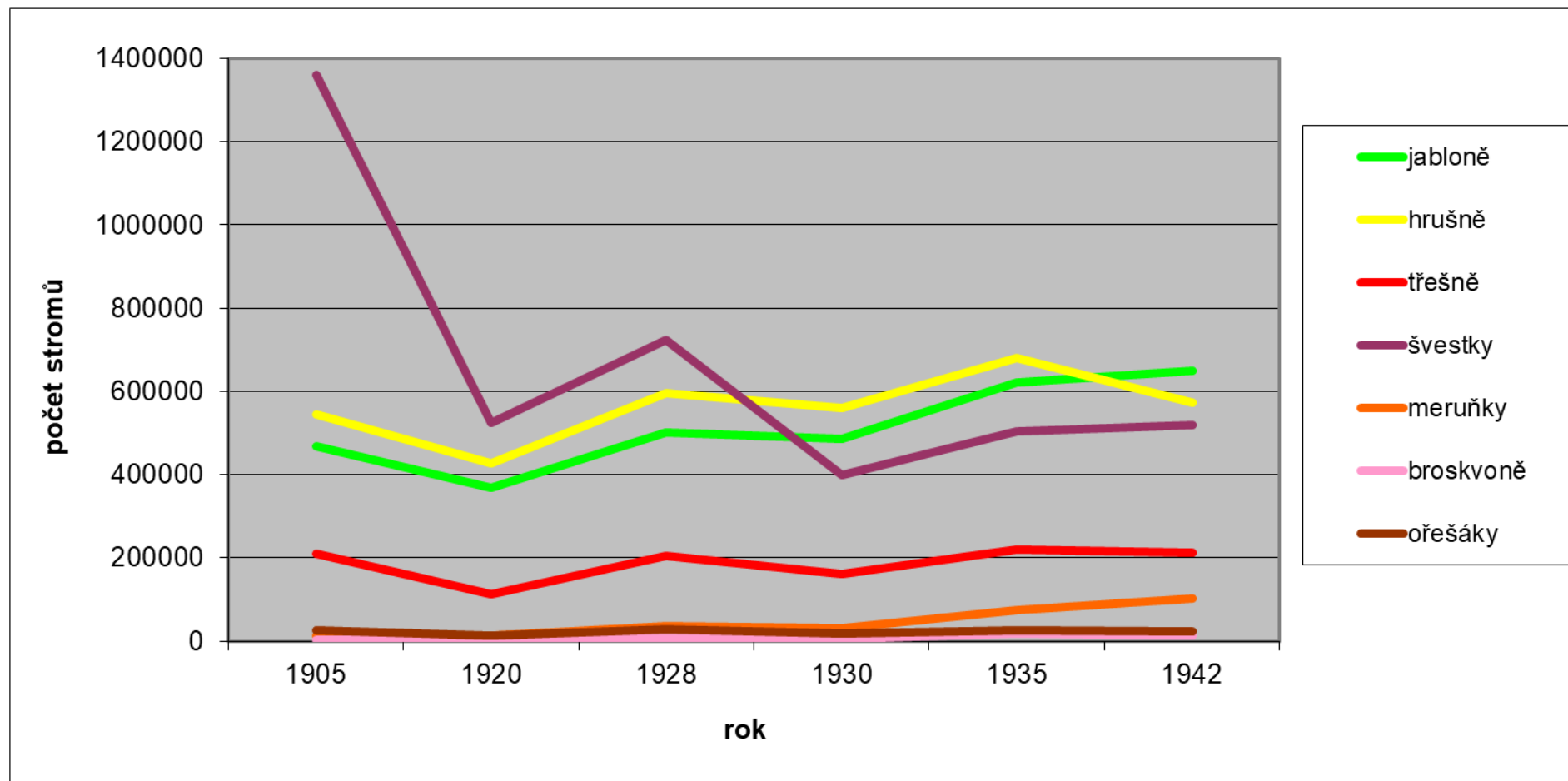


Mrazová katastrofa v zimě 1928/29

- mrazy v únoru a březnu až -35 °C
- v ČSR odumřelo 24,5 mil. stromů (= 42,6 %),
třešně: 46 %
- v ČS zmrzlo 45 % jabloní, 58 % hrušní, 70 % třešní,
96 % meruněk, 76 % broskvoní
a 97 % ořešáků
- postiženy hlavně nížiny a kotliny

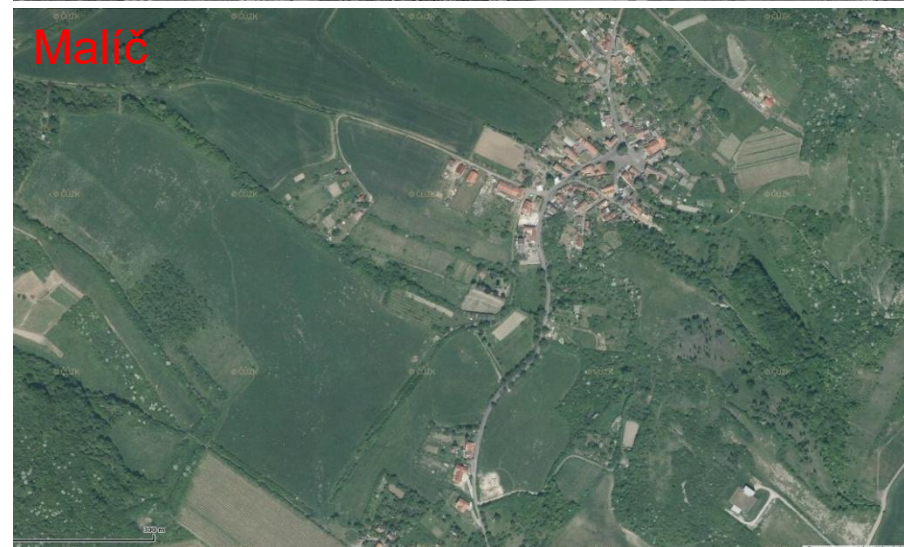


Vývoj počtu ovocných stromů v Českém středohoří v letech 1905–1942



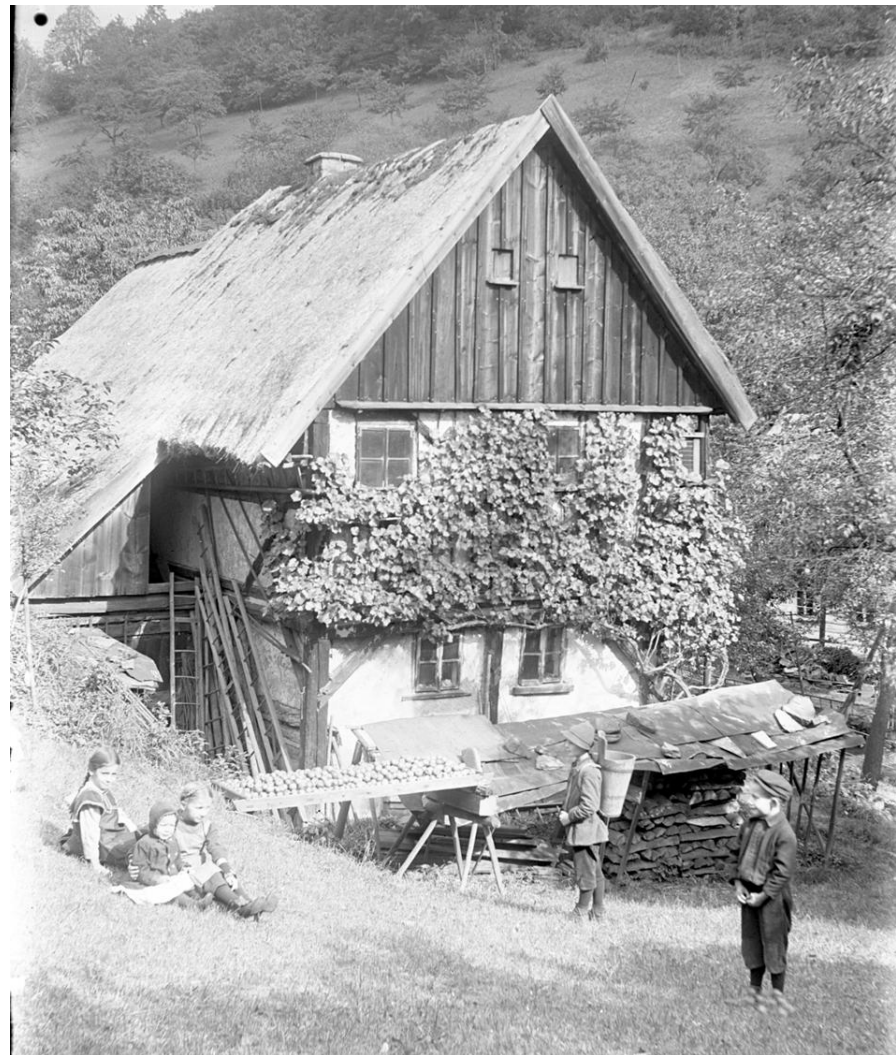
- po 2. sv. válce snížení zájmu o sadařství, vysídlení Němců, omezení exportních možností a mechanizace zemědělství
- důsledek: zánik značné části sadů
- od 60. let výsadba intenzivních nízkokmenných sadů na Litoměřicku
- transformace ovocnářství po 1989
- nárůst zájmu o staré sady
- ekologický význam







Děkuji za Vaši pozornost



OKliBio

