

Ovocnářství a ovocné stromy v krajině Českého středohoří v 1. polovině 20. století



Mgr. Jiří Riezner, Ph.D.

katedra geografie

Přírodovědecká fakulta

UJEP v Ústí nad Labem



Vývoj ovocnářství



- první zmínka o sadech v Českém středohoří z r. 1088
- velký rozvoj ovocnářství v 2. polovině 19. století
- zpracování: sušení, výroba moštu (Schicht/Ceres Saft), povidla, konzervárny (Třebenice 1885, Klepsch - Ústí n. L.)
- odborné zemědělské školství:
 - Česká zemědělská akademie Děčín Libverda (1849)
 - Ovocnicko-vinařská škola v Litoměřicích (1885)

Třebušín, 1727



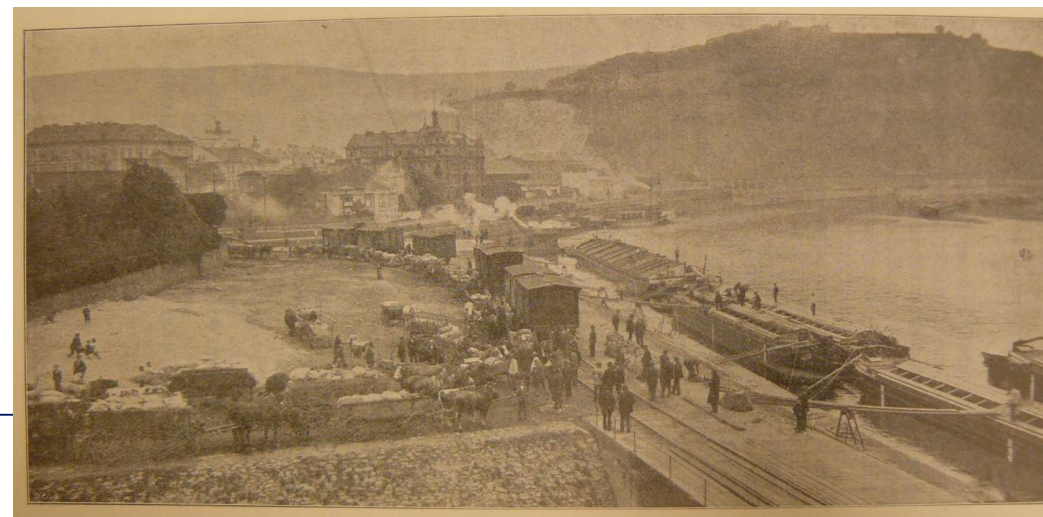
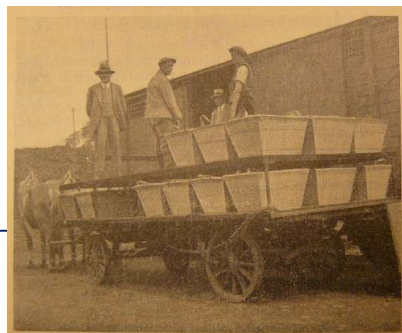
Zubrnice, sušárna ovoce



Blick aus dem Obstgarten auf das Mäktgebäude der k. b. landw. Akademie Cettibon-Libverda.



- od středověku export čerstvého a sušeného ovoce
- zejména po Labi
(čluny *Zillen*), později také
po železnici
- mnoho exportérů
- různé způsoby balení
- odbytiště: velká města v Čechách,
hlavně severní Německo



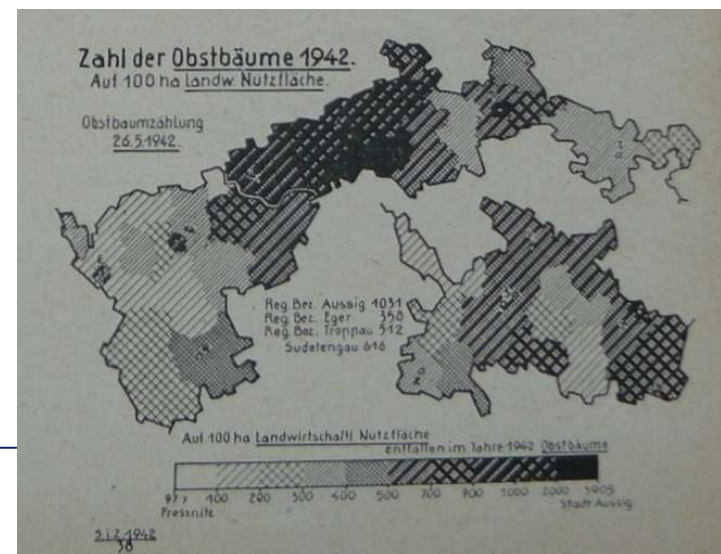
- po 1. světové válce pokles exportu do Německa
- nové trhy: skandinávské státy
- mrazová katastrofa v zimě 1928/29
- diskuse o volbě vhodných tržních odrůd
- škody mrazem v zimách 1940/41 a 1941/42
- sčítání ovocných stromů v Říšské župě



Sudety r. 1942

Leitmeritzer
 Zeitung,
 11. července 1891

www.sn-cz2027.eu





Obst- und Gartenbauverein für das deutsche Elbetal in Böhmen

Ovocnářský a zahradnický spolek pro německé údolí Labe v Čechách

- založen r. 1900 v Litoměřicích, sídlil v Ústí nad Labem
- 1901: 458 členů, 1913: 6670
- aktivity: odborné přednášky, vydávání publikací, pořádání kurzů, poskytování roubů, zakládání vzorových sadů
- vydával časopis *Nordböhmisches Obst- und Gartenbauzeitung*
- pořádal výstavy





výstava ovoce v Ústí nad Labem, 1903

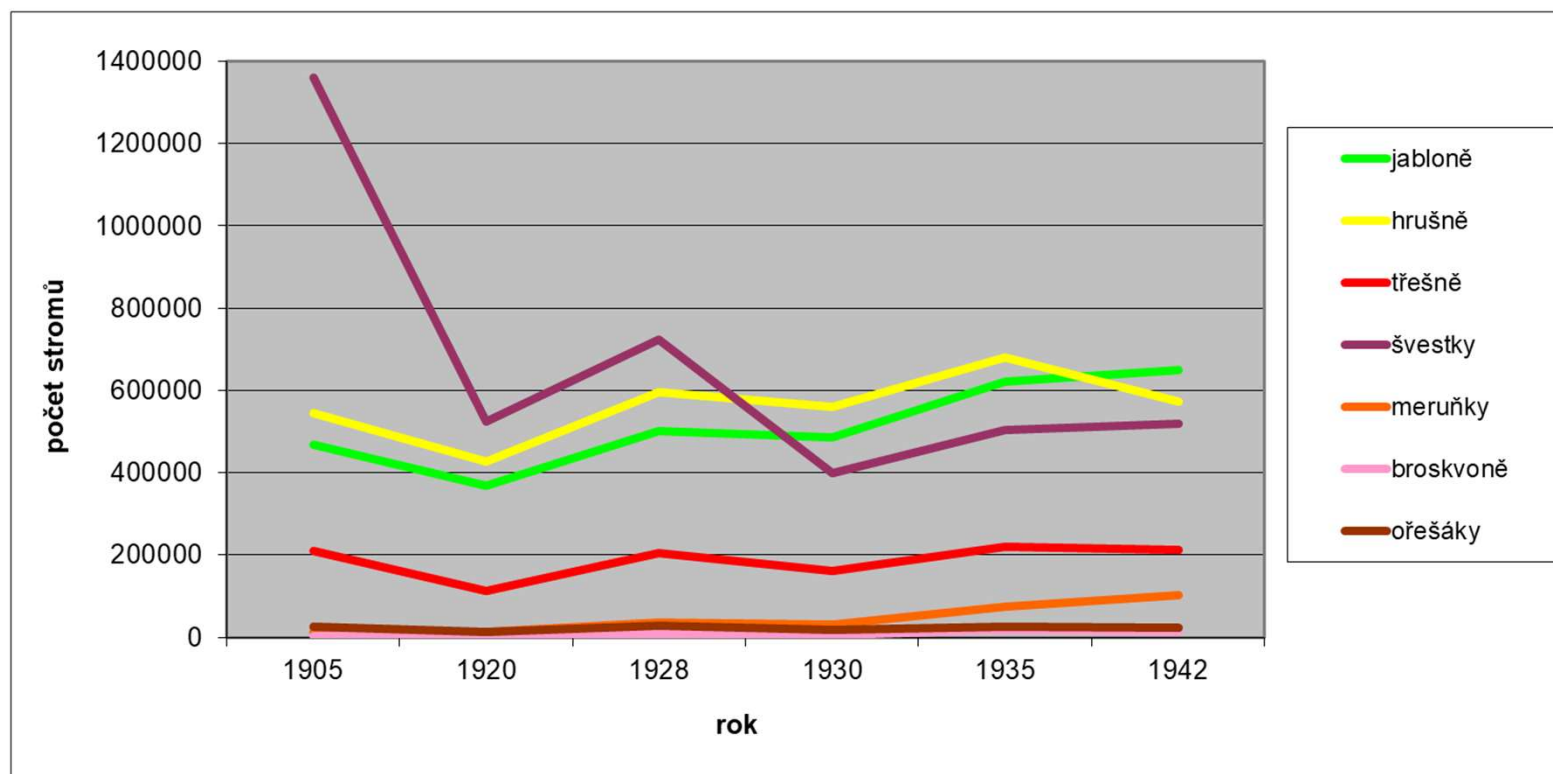


Počty ovocných stromů

- sčítání 1905: 2,63 mil. ovocných stromů v 8 okresech Českého středohoří
 - Ploskovice: 36 000 stromů
 - Litoměřice: 34 300 stromů
 - v některých kat. územích až 190 stromů na 1 ha zem. půdy
- sčítání 1920: 1,46 mil. ov. stromů
 - 523 000 švestek a slív
 - 428 000 hrušní

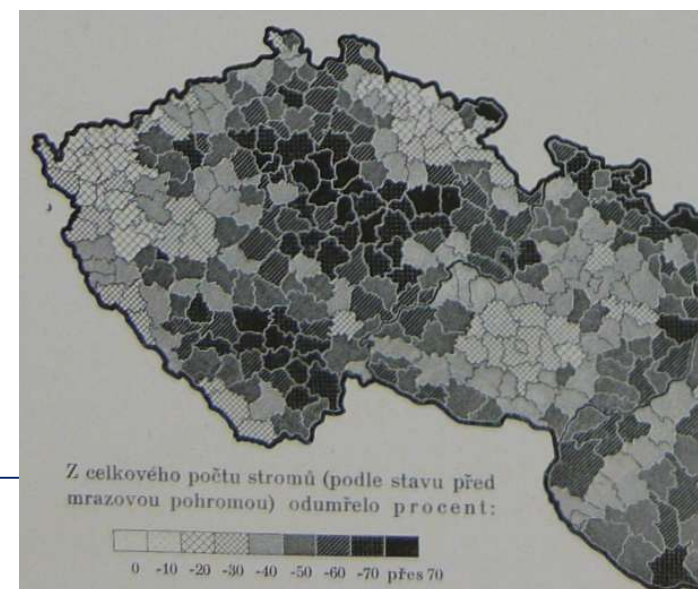


Vývoj počtu ovocných stromů v Českém středohoří v letech 1905–1942



Mrazová katastrofa v zimě 1928/29

- mrazy v únoru a březnu až -35 °C
- v Československu odumřelo dle sčítání r. 1930 ca. 24,5 mil. stromů (= 42,6 %)
- v Českém středohoří zmrzlo 34,5 % ovocných stromů (např. 101 000, tj. 45 % jabloní, 18 % hrušní, 45 % třešní, 46 % meruněk a 59 % broskvoní)
- úroda byla roku 1929 o 38 % nižší než předchozí rok
- jablka: -45 %, meruňky a vlašské ořechy: -97 %
- poté výsadba: ca. 288 000 stromů, nejvíce jabloně (85 000 ks), hrušně a švestky
- některé stromy odumřely v dalších letech



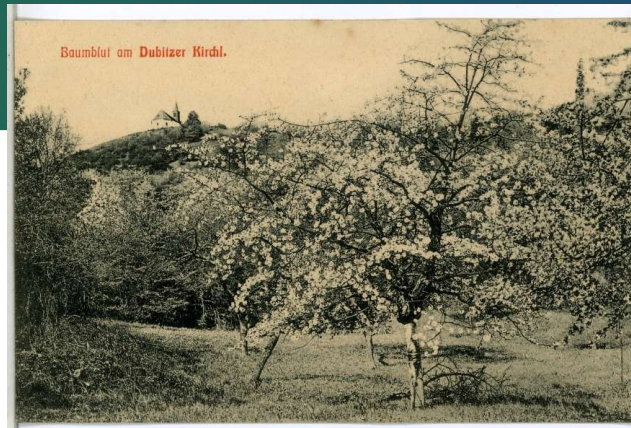
Ovocné stromy v krajině Českého středohoří

- sady a zahrady u domů
 - stromořadí podél silnic, cest a na mezích
 - polní sady
 - luční sady
 - pastvinné sady
 - ovocné stromy na vinicích
- ... tedy často smíšené kultury
- velký krajínotvorný význam

www.sn-cz2027.eu



Sklizeň brambor v Mojžíři. Fotografie J. Katze z roku 1937.



- turismus, zejména labské údolí







Závěr

- České středohoří bylo do roku 1945 předním ovocnářským regionem v Čechách
- ovocné stromy zvyšovaly estetické hodnoty zdejší krajiny
- snaha o ochranu labského údolí mezi Litoměřicemi a Ústím n. L. v meziválečném období
- po 2. světové válce úpadek ovocnářství
- řada příčin: vysídlení Němců, omezení exportních možností a mechanizace zemědělství
- důsledek: velký úbytek ovocných stromů
- v současné kulturní krajině většinou jen malé zbytky starých lučních vysokokmenných sadů



Kletečná



1953

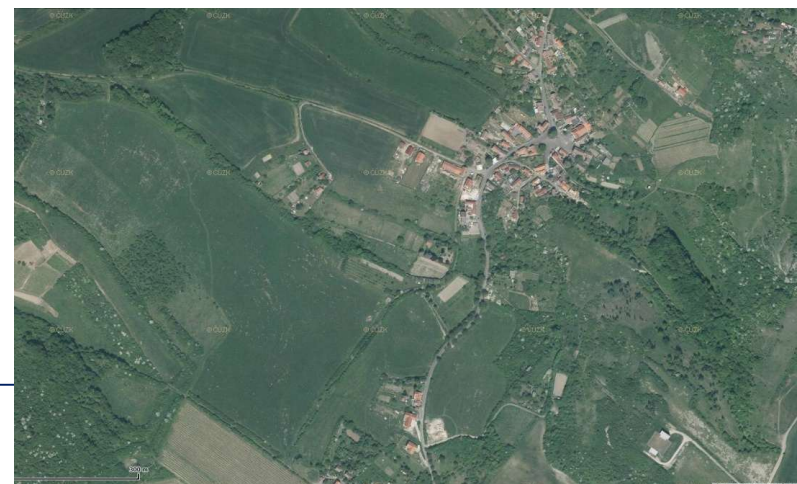


Malíč

www.sn-cz2027.eu



2023



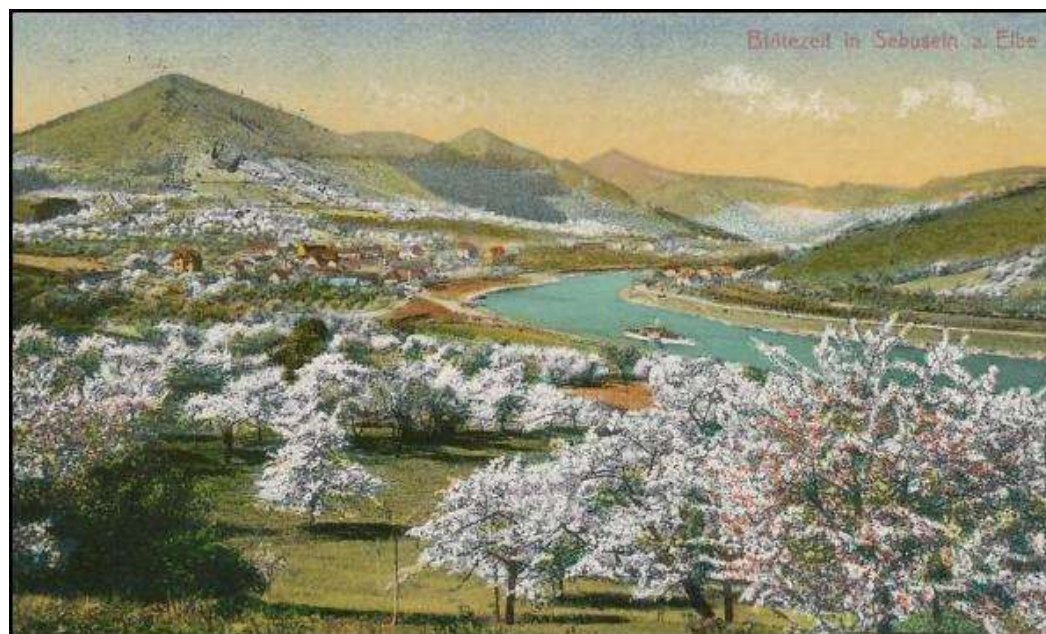
- od 60. let zakládány intenzivní nízkokmenné sady na Litoměřicku
- transformace ovocnářství po 1989
- v posledních letech znatelný pokles rozlohy sadů
- nárůst zájmu o staré sady a odrůdy
- význam zejména starých sadů: ekosystémové služby





Děkuji za Vaši pozornost

Interreg Česko – Sasko
2021–2027



Interreg



Kofinanciert von
der Europäischen Union
Spolufinancováno
Evropskou unií

Sachsen – Tschechien | Česko – Sasko

